



Liberté • Égalité • Fraternité

RÉPUBLIQUE FRANÇAISE

PREFET DU NORD

Préfecture du Nord

Direction de la Coordination
des Politiques Interministérielles

Bureau des installations classées
pour la protection de l'environnement

Réf. :DCPI-BICPE -CA

**Arrêté préfectoral accordant à la S.A.S. CHEMIN VERT
l'autorisation d'exploiter un entrepôt logistique sur le
territoire des communes de SAILLY-LEZ-CAMBRAI,
SANCOURT et RAILLENCOURT SAINTE OLLE.**

Le Préfet de la région Hauts-de-France

Préfet du Nord

Officier de la Légion d'Honneur

Commandeur de l'ordre national du Mérite

Vu le code de l'environnement et notamment ses livres I, II et V ;

Vu le code des relations entre le public et l'administration, et notamment son article L411-2 ;

Vu l'ordonnance n° 2017-80 du 26 janvier 2017 l'article 15 et notamment l'al 1° et l'al 2°, relative à l'autorisation environnementale ;

Vu le décret du 21 avril 2016 portant nomination du préfet de la région Nord - Pas-de-Calais – Picardie, préfet de la zone de défense et de sécurité Nord, Préfet du Nord, M. Michel LALANDE ;

Vu le décret n° 2016-1265 du 28 septembre 2016 portant fixation du nom et du chef-lieu de la région des Hauts-de-France ;

Vu l'arrêté ministériel du 01/06/15 relatif aux prescriptions générales applicables aux installations relevant du régime de l'enregistrement au titre de l'une au moins des rubriques 4331 ou 4734 de la nomenclature des installations classées pour la protection de l'environnement ;

Vu l'arrêté ministériel du 11/04/17 relatif aux prescriptions générales applicables aux entrepôts couverts soumis à la rubrique 1510, y compris lorsqu'ils relèvent également de l'une ou plusieurs des rubriques 1530, 1532, 2662 ou 2663 de la nomenclature des installations classées pour la protection de l'environnement ;

Vu l'arrêté préfectoral du 3 septembre 2018 portant délégation de signature à M. Thierry MAILLES, en qualité de secrétaire général adjoint de la préfecture du Nord ;

Vu la nomenclature des installations, ouvrages, travaux et activités soumis à autorisation ou à déclaration en application des articles L. 214-1 à L. 214-6 du code de l'environnement ;

Vu le Schéma Directeur d'Aménagement et de Gestion des Eaux (SDAGE) du bassin Artois-Picardie 2016-2021 approuvé par arrêté préfectoral du 23 novembre 2015

Vu la demande présentée le 28 novembre 2017 et complétée le 3 avril 2018 par la S.A.S. CHEMIN VERT dont le siège social est 390 rue du Calvaire CRT BP 10 004 59811 LESQUIN CEDEX en vue d'obtenir l'autorisation d'exploiter un entrepôt logistique sur le territoire des communes de SAILLY LEZ CAMBRAI, SANCOURT et RAILLENCOURT SAINTE OLLE, Zone Actipôle de l'A2 ;

Vu l'étude d'impact et les pièces du dossier produit à l'appui de cette demande ;

Vu l'avis de recevabilité du 27 avril 2018 émis par le directeur régional de l'environnement, de l'aménagement et du logement ;

Vu l'avis émis par la Mission Régionale d'Autorité environnementale en date du 31 mai 2018 ;

Vu l'arrêté préfectoral en date du 12 juillet 2018 ordonnant l'ouverture d'une enquête publique du 20 août 2018 au 20 septembre 2018 inclus ;

Vu le rapport d'enquête publique, les conclusions et l'avis du commissaire-enquêteur en date du 7 octobre 2018 ;

Vu l'avis favorable du Sous-Préfet de CAMBRAI en date du 18 octobre 2018 ;

Vu les certificats d'affichage de HAYNECOURT, NEUVILLE SAINT REMY, SAILLY-LEZ-CAMBRAI, SANCOURT et RAILLENCOURT SAINTE OLLE ;

Vu l'avis du Directeur Régional des Affaires Culturelles du 2 janvier 2018 ;

Vu l'avis du Directeur départemental des territoires et de la mer du 12 janvier 2018 ;

Vu l'avis du Chef du service départemental des services d'incendie et de secours du 24 avril 2018 ;

Vu le rapport et les conclusions de directeur régional de l'environnement, de l'aménagement et du logement en date du 16 octobre 2018 ;

Vu l'avis favorable émis par le conseil départemental de l'environnement et des risques sanitaires et technologiques du Nord lors de sa séance du 20 novembre 2018 ;

Vu le projet d'arrêté porté le 20 novembre 2018 à la connaissance du demandeur ;

Vu l'absence d'observation formulée par l'exploitant sur ce projet ;

Considérant que les consultations effectuées n'ont pas mis en évidence la nécessité de faire évoluer le projet initial et que les mesures imposées à l'exploitant sont de nature à prévenir les nuisances et les risques présentés par les installations ;

Considérant que les conditions légales de délivrance de l'autorisation sont réunies ;

Sur proposition de la secrétaire générale de la préfecture du Nord,

ARRETE

TITRE 1 – PORTÉE DE L'AUTORISATION ET CONDITIONS GÉNÉRALES

CHAPITRE 1.1 BÉNÉFICIAIRE ET PORTÉE DE L'AUTORISATION

ARTICLE 1.1.1. EXPLOITANT TITULAIRE DE L'AUTORISATION

La société SAS Chemin Vert dont le siège social est situé 390 rue du calvaire CRT 1 BP 10 004 59811 Lesquin est autorisée, sous réserve du respect des prescriptions du présent arrêté, à exploiter sur le territoire des communes de Sailly-Lez-Cambrai, Sancourt et Raillencourt-Sainte-Olle - Zone Actipôle de l'A2, les installations détaillées dans les articles suivants.

ARTICLE 1.1.2. INSTALLATIONS NON VISÉES PAR LA NOMENCLATURE OU SOUMISES À DÉCLARATION OU SOUMISES A ENREGISTREMENT

Les prescriptions du présent arrêté s'appliquent également aux autres installations ou équipements exploités dans l'établissement, qui, mentionnés ou non dans la nomenclature, sont de nature par leur proximité ou leur connexité avec une installation soumise à autorisation à modifier les dangers ou inconvénients de cette installation.

Les dispositions des arrêtés ministériels existants relatifs aux prescriptions générales applicables aux installations classées soumises à déclaration sont applicables aux installations classées soumises à déclaration incluses dans l'établissement dès lors que ces installations ne sont pas régies par le présent arrêté préfectoral d'autorisation.

Les dispositions des arrêtés ministériels existants relatifs aux prescriptions générales applicables aux installations classées soumises à enregistrement sont applicables aux installations classées soumises à enregistrement incluses dans l'établissement dès lors que ces prescriptions générales ne sont pas contraires à celles fixées dans le présent arrêté.

CHAPITRE 1.2 NATURE DES INSTALLATIONS

ARTICLE 1.2.1. LISTE DES INSTALLATIONS CONCERNÉES PAR UNE RUBRIQUE DE LA NOMENCLATURE DES INSTALLATIONS CLASSÉES

<i>LIBELLÉ EN CLAIR DE L'INSTALLATION</i>	<i>CARACTÉRISTIQUES DE L'INSTALLATION</i>	<i>RUBRIQUE DE CLASSEMENT</i>	<i>AS, A, D, C, NC (1)</i>
<p>Entrepôts couverts (stockage de matières, produits ou substances combustibles en quantité supérieure à 500 t dans des) à l'exclusion des dépôts utilisés au stockage de catégories de matières, produits ou substances relevant par ailleurs de la présente nomenclature, des bâtiments destinés exclusivement au remisage de véhicules à moteur et de leur remorque et des établissements recevant du public.</p> <p>Le volume des entrepôts étant :</p> <p>1. supérieur ou égal à 300 000 m³ : A</p> <p>2. supérieur ou égal à 50 000 m³, mais inférieur à 300 000 m³ : E</p> <p>3. supérieur ou égal à 5 000 m³, mais inférieur à 50 000 m³ : D</p>	<p>Le bâtiment comprend :</p> <ul style="list-style-type: none"> - 8 cellules de 6 000 m² avec une hauteur au faîtage de 13,70 m - 1 cellule de 3 500 m² avec une hauteur au faîtage de 13,70 m <p>Le volume global de l'entrepôt est de 702 248 m³.</p>	1510-1	A

LIBELLÉ EN CLAIR DE L'INSTALLATION	CARACTÉRISTIQUES DE L'INSTALLATION	RUBRIQUE DE CLASSEMENT	AS, A, D, C, NC (1)
Papiers, cartons ou matériaux combustibles analogues y compris les produits finis conditionnés (dépôt de), à l'exception des établissements recevant du public. Le volume susceptible d'être stocké étant : 1. Supérieur à 50 000 m ³ : A; 2. Supérieur à 20 000 m ³ mais inférieur ou égal à 50 000 m ³ : E; 3. Supérieur à 1 000 m ³ mais inférieur ou égal à 20 000 m ³ : D.	Cellule 1 à 8 : 27 700 m ³ par cellule Cellule 9 : 14 200 m ³ Volume global stocké dans les cellules : 235 800 m ³	1530.1	A
Bois ou matériaux combustibles analogues y compris les produits finis conditionnés et les produits ou déchets répondant à la définition de la biomasse et visés par la rubrique 2910-A, ne relevant pas de la rubrique 1531 (stockage de), à l'exception des établissements recevant du public. Le volume susceptible d'être stocké étant : 1. Supérieur à 50 000 m ³ : A 2. Supérieur à 20 000 m ³ mais inférieur ou égal à 50 000 m ³ : E 3. Supérieur à 1 000 m ³ mais inférieur ou égal à 20 000 m ³ : D	Cellule 1 à 8 : 27 700 m ³ par cellule Cellule 9 : 14 200 m ³ Volume global stocké dans les cellules : 235 800 m ³	1532.1	A
Polymères (matières plastiques, caoutchoucs, élastomères, résines et adhésifs synthétiques) (stockage de). Le volume susceptible d'être stocké étant : 1. Supérieur ou égal à 40 000 m ³ : A 2. Supérieur ou égal à 1 000 m ³ mais inférieur à 40 000 m ³ : E 3. Supérieur ou égal à 100 m ³ mais inférieur à 1 000 m ³ : D	Cellule 1 à 8 : 27 700 m ³ par cellule Cellule 9 : 14 200 m ³ Volume global stocké dans les cellules : 235 800 m ³	2662-1	A
Pneumatiques et produits dont 50 % au moins de la masse totale unitaire est composée de polymères (matières plastiques, caoutchoucs, élastomères, résines et adhésifs synthétiques) (stockage de) : 1. A l'état alvéolaire ou expansé tels que mousse de latex, de polyuréthane, de polystyrène, etc., le volume susceptible d'être stocké étant : a) Supérieur ou égal à 45 000 m ³ : A; b) Supérieur ou égal à 2 000 m ³ mais inférieur à 45 000 m ³ : E ; c) Supérieur ou égal à 200 m ³ mais inférieur à 2 000 m ³ : D. 2. Dans les autres cas et pour les pneumatiques, le volume susceptible d'être stocké étant : a) Supérieur ou égal à 80 000 m ³ : A; b) Supérieur ou égal à 10 000 m ³ mais inférieur à 80 000 m ³ : E; c) Supérieur ou égal à 1 000 m ³ mais inférieur à 10 000 m ³ : D.	Cellule 1 à 8 : 27 700 m ³ par cellule Cellule 9 : 14 200 m ³ Volume global stocké dans les cellules : 235 800 m ³	2663-1-a	A
Pneumatiques et produits dont 50 % au moins de la masse totale unitaire est composée de polymères (matières plastiques, caoutchoucs, élastomères, résines et adhésifs synthétiques) (stockage de) : 1. A l'état alvéolaire ou expansé tels que mousse de latex, de polyuréthane, de polystyrène, etc., le volume susceptible d'être stocké étant : a) Supérieur ou égal à 45 000 m ³ : A; b) Supérieur ou égal à 2 000 m ³ mais inférieur à 45 000 m ³ : E; c) Supérieur ou égal à 200 m ³ mais inférieur à 2 000 m ³ : D. 2. Dans les autres cas et pour les pneumatiques, le volume susceptible d'être stocké étant : a) Supérieur ou égal à 80 000 m ³ : A;	Cellule 1 à 8 : 27 700 m ³ par cellule Cellule 9 : 14 200 m ³ Volume global stocké dans les cellules : 235 800 m ³	2663-2-a	A

LIBELLÉ EN CLAIR DE L'INSTALLATION	CARACTÉRISTIQUES DE L'INSTALLATION	RUBRIQUE DE CLASSEMENT	AS, A, D, C, NC (1)
b) Supérieur ou égal à 10 000 m³ mais inférieur à 80 000 m³ : E; c) Supérieur ou égal à 1 000 m³ mais inférieur à 10 000 m³ : D			
Solides inflammables (stockage ou emploi de) La quantité totale susceptible d'être présente dans l'installation étant : 1) supérieure ou égale à 1 t A 2) Supérieure ou égale à 50 kg mais inférieure à 1 t D	Cellule 9 Masse maximale de solide susceptible d'être stockée : 3 000 t	1450-1	A
Liquides inflammables de catégorie 2 ou catégorie 3 à l'exclusion de la rubrique 4330. La quantité totale susceptible d'être présente dans les installations y compris dans les cavités souterraines étant : 1. Supérieure ou égale à 1 000 t : A 2. Supérieure ou égale à 100 t et inférieure à 1 000 t : E 3. Supérieure ou égale à 50 t et inférieure à 100 t : DC <i>Quantité seuil bas au sens de l'article R. 511-10 : 5 000 t</i> <i>Quantité seuil haut au sens de l'article R. 511-10 : 50 000 t</i>	Cellule 9 La quantité maximale stockée est de 945 t	4331-2	E
Aérosols extrêmement inflammables ou inflammables de catégorie 1 ou 2 , contenant des gaz inflammables de catégorie 1 ou 2 ou des liquides inflammables de catégorie 1. La quantité totale susceptible d'être présente dans l'installation étant : 1. Supérieure ou égale à 150 t : A 2. Supérieure ou égale à 15 t et inférieure à 150 t : D Nota : les aérosols inflammables sont classés conformément à la directive 75/324/CEE relative aux générateurs aérosols. Les aérosols « extrêmement inflammables » et « inflammables » de la directive 75/324/CEE correspondent respectivement aux aérosols inflammables des catégories 1 et 2 du règlement (CE) n° 1272/2008. <i>Quantité seuil bas au sens de l'article R. 511-10 : 150 t</i> <i>Quantité seuil haut au sens de l'article R. 511-10 : 500 t</i>	Cellule 9 La quantité maximale stockée est de 115 t	4320	D
Accumulateurs (ateliers de charge d'). La puissance maximale de courant continu utilisable pour cette opération étant supérieure à 50 kW	2 locaux de charge de 100 kW soit une puissance totale de 200 kW	2925	D
Combustion à l'exclusion des installations visées par les rubriques 2770 et 2771. A. Lorsque l'installation consomme exclusivement, seuls ou en mélange, du gaz naturel, des gaz de pétrole liquéfiés, du fioul domestique, du charbon, des fiouls lourds, de la biomasse telle que définie au a ou au b (i) ou au b (iv) de la définition de biomasse, des produits connexes de scierie issus du b (v) de la définition de biomasse ou lorsque la biomasse est issue de déchets au sens de l'article L. 541-4-3 du code de l'environnement, à l'exclusion des installations visées par d'autres rubriques de la nomenclature pour lesquelles la combustion participe à la fusion, la cuisson ou au traitement, en mélange avec les gaz de combustion, des matières entrantes, si la puissance thermique nominale de l'installation est :	Puissance totale de 1 506 kW	2910	N

<i>LIBELLÉ EN CLAIR DE L'INSTALLATION</i>	<i>CARACTÉRISTIQUES DE L'INSTALLATION</i>	<i>RUBRIQUE DE CLASSEMENT</i>	<i>AS, A, D, C, NC (1)</i>
1. Supérieure ou égale à 20 MW : A			
2. Supérieure à 2 MW, mais inférieure à 20 MW : D			
<p>Aérosols extrêmement inflammables ou inflammables de catégorie 1 ou 2, ne contenant pas de gaz inflammables de catégorie 1 ou 2 ou des liquides inflammables de catégorie 1.</p> <p>La quantité totale susceptible d'être présente dans l'installation étant :</p> <p>1. Supérieure ou égale à 5 000 t : A</p> <p>2. Supérieure ou égale à 500 t et inférieure à 5 000 t : D</p> <p>Nota : les aérosols inflammables sont classés conformément à la directive 75/324/CEE relative aux générateurs aérosols. Les aérosols « extrêmement inflammables » et « inflammables » de la directive 75/324/CEE correspondent respectivement aux aérosols inflammables des catégories 1 et 2 du règlement (CE) n° 1272/2008.</p> <p><i>Quantité seuil bas au sens de l'article R. 511-10 : 5 000 t</i></p> <p><i>Quantité seuil haut au sens de l'article R. 511-10 : 50 000 t</i></p>	<p>Cellule 9</p> <p>La quantité maximale stockée est de 115 t</p>	4321	NC
<p>Produits pétroliers spécifiques et carburants de substitution : essences et nappas ; kérosènes (carburants d'aviation compris) ; gazoles (gazole diesel, gazole de chauffage domestique et mélanges de gazoles compris) ; fioul lourd ; carburants de substitution pour véhicules, utilisés aux mêmes fins et aux mêmes usages et présentant des propriétés similaires en matière d'inflammabilité et de danger pour l'environnement.</p> <p>La quantité totale susceptible d'être présente dans les installations y compris dans les cavités souterraines, étant :</p> <p>1. Pour les cavités souterraines et les stockages enterrés détection de fuite :</p> <p>a) Supérieure ou égale à 2 500 t : A</p> <p>b) Supérieure ou égale à 1 000 t mais inférieure à 2 500 t : E</p> <p>c) Supérieure ou égale à 50 t d'essence ou 250 t au total, mais inférieure à 1 000 t au total : D</p> <p>2. Pour les autres stockages :</p> <p>a) Supérieure ou égale à 1 000 t : A</p> <p>b) Supérieure ou égale à 100 t d'essence ou 500 t au total, mais inférieure à 1 000 t au total : E</p> <p>c) Supérieure ou égale à 50 t au total, mais inférieure à 100 t d'essence et inférieure à 500 t au total : D</p>	<p>Fioul domestique pour la motopompe sprinkler : 1 cuve de 1 m3 soit 0,88 t</p> <p>Fioul domestique pour la motopompe poteaux incendie : 1 cuve de 200 l soit 0,176 t.</p> <p>Total : 1,056 t (densité : 0,88).</p>	4734	NC

A (Autorisation) ou E (Enregistrement) ou D (Déclaration) ou DC (déclaration avec contrôle périodique) ou NC (Non Classé)

Volume autorisé : éléments caractérisant la consistance, le rythme de fonctionnement, le volume des installations ou les capacités maximales autorisées.

Les installations citées ci-dessus sont reportées sur le plan de situation de l'établissement annexé au présent arrêté.

ARTICLE 1.2.2. SITUATION DE L'ÉTABLISSEMENT

Les installations autorisées sont situées sur les communes, parcelles et lieux-dits suivants :

Commune	Parcelles	Lieux-dits
Sailly Lez Cambrai	ZA 58 / ZA 173	Zone d'activité de l'A2
Sancourt	ZC 180	
Raillencourt sainte-Olle	ZH 251	

ARTICLE 1.2.3. REGLES D'IMPLANTATION

les parois extérieures de l'entrepôt sont suffisamment éloignées :

- des constructions à usage d'habitation, des immeubles habités ou occupés par des tiers et des zones destinées à l'habitation, à l'exclusion des installations connexes à l'entrepôt, et des voies de circulation autres que celles nécessaires à la desserte ou à l'exploitation de l'entrepôt, d'une distance correspondant aux effets létaux en cas d'incendie (seuil des effets thermiques de 5 kW/m²) ;

- des immeubles de grande hauteur, des établissements recevant du public (ERP) autres que les guichets de dépôt et de retrait des marchandises conformes aux dispositions du point 4 de l'annexe 1 de l'arrêté ministériel du 11/04/17 sans préjudice du respect de la réglementation en matière d'ERP, des voies ferrées ouvertes au trafic de voyageurs, des voies d'eau ou bassins exceptés les bassins de rétention ou d'infiltration d'eaux pluviales et de réserve d'eau incendie, et des voies routières à grande circulation autres que celles nécessaires à la desserte ou à l'exploitation de l'entrepôt, d'une distance correspondant aux effets irréversibles en cas d'incendie (seuil des effets thermiques de 3 kW/m²),

Les distances sont au minimum celles calculées pour chaque cellule en feu prise individuellement par la méthode FLUMILOG (référéncée dans le document de l'INERIS « Description de la méthode de calcul des effets thermiques produits par un feu d'entrepôt », partie A, réf. DRA-09-90 977-14553A).

Les parois extérieures de l'entrepôt ou les éléments de structure dans le cas d'un entrepôt ouvert, sont implantées à une distance au moins égale à 20 mètres de l'enceinte de l'établissement, à moins que l'exploitant justifie que les effets létaux (seuil des effets thermiques de 5 kW/m²) restent à l'intérieur du site au moyen, si nécessaire, de la mise en place d'un dispositif séparatif E120.

Les parois externes des cellules de l'entrepôt sont suffisamment éloignées des stockages extérieurs de matières (ex : stockage de palettes) et des zones de stationnement susceptibles de favoriser la naissance d'un incendie pouvant se propager à l'entrepôt.

A l'exception du logement éventuel pour le gardien de l'entrepôt, l'affectation même partielle à l'habitation est exclue dans les bâtiments visés par le présent arrêté.

Pour la cellule 9, les distances sont calculées de façon à ce que les effets létaux au sens de l'arrêté du 29 septembre 2005 soient contenus dans l'enceinte du site en cas d'incendie en prenant en compte la configuration la plus défavorable par rapport à la quantité susceptible d'être présente. Ce calcul se fait suivant la méthode FLUMILOG (référéncée dans le document de l'INERIS « Description de la méthode de calcul des effets thermiques produits par un feu d'entrepôt », partie A, réf. DRA-09-90977-14553A). Cette distance est au moins égale à 1,5 fois la hauteur du bâtiment, sans être inférieure à 20 mètres.

ARTICLE 1.2.4. CONSISTANCE DES INSTALLATIONS AUTORISÉES

L'établissement comprenant l'ensemble des installations classées ainsi que leurs installations connexes, est organisé de la façon suivante :

L'entrepôt est construit sur un terrain d'environ 137 824 m² et comprend :

- 8 cellules d'entreposage de 6 000 m² et moins
- 1 cellule de 3 500 m² particulière pour le stockage de liquides inflammables, solide inflammables et aérosol;
- des zones de bureaux et locaux sociaux ;
- des locaux techniques.

Les principales caractéristiques de cette installation seront les suivantes :

- l'entrepôt d'environ 51 480 m² est composé de 8 cellules de surfaces inférieures ou égales à 6 000 m², et d'une cellule de 3 500 m², de quais de livraison et d'expédition ;
- la structure du bâtiment a une résistance au feu de 60 min (R60) ;
- les parois extérieures en périphérie sont en béton coupe-feu 2 h (REI 120) sauf pour les façades avec des quais qui sont en bardage métallique coupe-feu 15 min (REI 15) ;
- les parois extérieures de la cellule 9 seront REI 180 ;
- la hauteur finie au faîtage est d'environ 13,70 m ;
- les cellules sont en simple rez-de-chaussée et ne comportent pas de mezzanine ;
- les cellules sont séparées par des murs séparatifs coupe-feu 3 heures (REI180).
- le bâtiment est sprinklé.

Par ailleurs, le site comporte pour son fonctionnement les locaux techniques suivants :

- une chaufferie équipée d'une chaudière alimentée par le réseau de gaz de ville et permettant le chauffage des locaux par des aérothermes alimentés en eau chaude ;
- 2 locaux de charge pour la recharge des batteries des chariots électriques. Les parois des locaux de charge situés de part et d'autres des cellules sont coupe-feu 2h;
- un local sprinkler abritant :
 - les pompes du réseau d'extinction automatique, le bâtiment étant protégé par un système d'extinction automatique ou sprinkler (1 cuve de réserve d'eau de 800 m³ située à l'extérieur de ce local) ;
 - une pompe alimentant les poteaux d'incendie privé (1 cuve de 600 m³ située à l'extérieur de ce local) ;
 - une cuve d'émulseur AFFF de 3,5 m³ réservée à l'extinction automatique de la cellule 9 ;
 - deux cuves de fioul domestique pour alimenter les pompes (1 m³ et 0,2 m³)

Les locaux techniques (chaufferie, TGBT et sprinklage) sont séparés des cellules de l'entrepôt par un mur coupe-feu 2 heures (REI 120).

Les bureaux administratifs et locaux administratifs sont séparés des cellules par un sas coupe-feu 2 heures.

Une zone de préparation de commande est présente à l'avant de chacune des cellules Cette zone est une zone de transit de marchandises, le nombre de palettes gerbées n'excède pas 2.

ARTICLE 1.2.5. DÉFINITIONS

On entend par :

Accès au site : ouverture reliant la voie de desserte ou publique et l'intérieur du site suffisamment dimensionnée pour permettre l'entrée des engins de secours et leur mise en œuvre ;

Aire de mise en station des moyens aériens : aire sur laquelle les engins des services d'incendie et de secours peuvent stationner pour déployer leurs moyens aériens (par exemple les échelles et les bras élévateurs articulés).

Aire de stationnement des engins d'incendie : aire sur laquelle les engins des services d'incendie et de secours peuvent stationner pour se raccorder à un point d'eau incendie.

Bandes de protection : bandes disposées sur les revêtements d'étanchéité des toitures le long des murs séparatifs entre cellules, destinées à prévenir la propagation d'un sinistre d'une cellule à l'autre par la toiture.

Capacité d'un récipient mobile : contenance d'un récipient définie par le volume de liquide contenu ou le volume de remplissage quand ce dernier est connu ;

Cellule : partie d'un entrepôt compartimenté séparée des cellules voisines par un dispositif au moins REI 120, et destinée au stockage.

Classe d'émulseur : classe de performance d'extinction définie selon la série de normes NF EN 1568 (version d'août 2008), qui servent à la détermination des taux et des durées d'application nécessaires à l'extinction ;

Distance libre : distance qualifiant une zone interdite de tout stockage

Entrepôt couvert : installation pourvue a minima d'une toiture, composée d'un ou plusieurs bâtiments, visée par la rubrique n° 1510.

Entrepôt ouvert : entrepôt couvert qui n'est pas fermé sur au moins 70 % de son périmètre.

Entrepôt fermé : entrepôt qui n'est pas un entrepôt ouvert.

Espace protégé : espace séparé d'une cellule en feu par un dispositif au moins REI 60 et dans lequel le personnel est à l'abri des effets du sinistre. Il peut être constitué par un escalier encloisonné ou par une circulation encloisonnée. Par définition, les cellules adjacentes peuvent également constituer des espaces protégés.

Guichet de retrait et dépôt de marchandises : zones, ou locaux (autres que les quais de chargement et

de déchargement) destinés à accueillir des personnes extérieures à l'entreprise ou à l'établissement pour y retirer ou y déposer des marchandises.

Hauteur : la hauteur d'un bâtiment d'entrepôt est la hauteur au faîtage, c'est-à-dire la hauteur au point le plus haut de la toiture du bâtiment (hors murs séparatifs dépassant en toiture).

Liquide non miscible à l'eau :

- liquide ayant une solubilité dans l'eau à 20 °C inférieure à 1 % ; ou
- liquide dont la solubilité dans l'eau à 20 °C est comprise entre 1 % et 10 % et pour lequel des tests d'extinction ont montré qu'il se comporte comme un liquide ayant une faible affinité avec l'eau ; ou
- carburant dans lequel sont incorporés au plus 15 % de produits oxygénés ;

Liquide miscible à l'eau : liquide ne répondant pas à la définition d'un liquide non miscible à l'eau ;

Matières dangereuses : substances ou mélanges visés par les rubriques 4XXX, 1450, 1436.

Matières stockées en masse : matières conditionnées (sacs, palettes...) y compris les emballages, empilées les unes sur les autres.

Matières stockées en vrac : matières non conditionnées posées au sol, en tas, y compris les emballages.

Mezzanine : surface en hauteur qui occupe au maximum 50 % (ou 85 % pour le cas du textile) de la surface du niveau inférieur de la cellule et qui ne comporte pas de local fermé.

Moyens nécessaires à l'extinction : moyens comprenant les équipements de lutte contre l'incendie (équipements fixes, semi-fixes et mobiles), les ressources en eau et en émulseur, les équipements hydrauliques ainsi que les moyens humains éventuellement nécessaires à leur mise en œuvre ;

Niveau : surface d'un même plancher disponible pour un stockage ou une autre activité.

Niveau de référence : niveau de la voirie interne au site située au pied du bâtiment et desservant la construction utilisable par les engins des services publics d'incendie et de secours. S'il y a deux accès par des voies situées à des niveaux différents, le niveau de référence est déterminé par la voie la plus basse ;

Opérations d'extinction : ensemble des actions qui visent la défense contre l'incendie. Ces actions concourent à :

- préserver les installations participant à la lutte contre l'incendie ;
- protéger les installations de l'exploitant susceptibles de propager le sinistre ou d'en augmenter les effets ;
- réduire le flux thermique émis par l'incendie par la mise en œuvre de moyens adaptés aux risques à couvrir ;
- éteindre l'incendie ;
- maintenir un dispositif de prévention en vue d'une éventuelle reprise de l'incendie à l'issue de la phase d'extinction totale ;
- stockage en masse de récipients : empilement de récipients les uns sur les autres ;

Pompage redondant : deux pompes au moins munies d'alimentations en énergie distinctes.

Réaction et résistance au feu des éléments de construction, classe et indice de toiture : ces définitions sont celles figurant dans les arrêtés du 21 novembre 2002, du 14 février 2003 et du 22 mars 2004 susvisés ;

Récipients en paletiers : récipients stockés sur plusieurs hauteurs (souvent sur une palette) dans des râteliers ou rayonnages (souvent dénommés « racks ») ;

Récipient mobile : capacité mobile manutentionnable d'un volume inférieur ou égal à 3 mètres cubes ;

Réservoir fixe : capacité destinée au stockage de substances (liquides ou gaz liquéfiés) dangereuses pour l'homme ou susceptibles de créer une pollution de l'eau ou du sol et ne répondant pas à la définition de récipient mobile ;

Ressource hydraulique : réserve d'eau ou ressource alimentée en continu telle que mer, lac et cours d'eau. Les bouches et poteaux de réseau public d'eau peuvent également être considérés comme ressource hydraulique lorsque l'exploitant peut justifier qu'ils sont en mesure de fournir le débit requis dans la stratégie de lutte contre l'incendie pendant toute l'intervention ;

Rétention déportée : rétention ne contenant pas les stockages qui lui sont associés. Cette rétention peut être plus ou moins éloignée du stockage de façon à reporter les écoulements dans une zone présentant moins de risques ;

Stockage couvert : stockage abrité par une construction dotée d'une toiture.

Stockage couvert ouvert : stockage couvert abrité par une construction dotée d'une toiture qui n'est pas fermée sur au moins 70 % de son périmètre assurant une ventilation correcte évitant l'accumulation de fumée sous la toiture en cas d'incendie.

Stockage couvert fermé : stockage couvert qui n'est pas un stockage couvert ouvert.

Structure : éléments qui concourent à la stabilité du bâtiment, tels que les poteaux, les poutres, les planchers et les murs porteurs.

Support de couverture : éléments fixés sur la structure destinée à supporter la couverture du bâtiment.

Taux d'application : quantité de solution moussante, en litres, appliquée par minute et par mètre carré de surface en feu ou potentiellement en feu.

Voie engins : voie utilisable par les engins des services d'incendie et de secours.

Zones de préparation des commandes : emplacements destinés à entreposer, de manière temporaire, des produits devant être expédiés ; elles peuvent se situer dans les cellules de stockage.

Zones de réception : emplacements destinés à entreposer, de manière temporaire, des produits devant être stockés dans l'entrepôt abritant cette cellule ; elles peuvent se situer dans les cellules de stockage.

CHAPITRE 1.3 CONFORMITÉ AU DOSSIER DE DEMANDE D'AUTORISATION

Les aménagements, installations, ouvrages et travaux et leurs annexes, objet du présent arrêté, sont disposées, aménagées et exploitées conformément aux plans et données techniques contenus dans les différents dossiers déposés par l'exploitant. En tout état de cause, elles respectent par ailleurs les dispositions du présent arrêté, des arrêtés complémentaires et les réglementations autres en vigueur.

CHAPITRE 1.4 DURÉE DE L'AUTORISATION

Sauf cas de force majeure ou de demande justifiée et acceptée de prorogation de délai, l'arrêté d'autorisation cesse de produire effet lorsque l'exploitation a été interrompue pendant plus de trois années consécutives.

L'arrêté d'autorisation environnementale cesse de produire effet lorsque le projet n'a pas été mis en service ou réalisé dans un délai de trois ans à compter du jour de la notification de l'autorisation, sauf cas de force majeure ou de demande justifiée et acceptée de prorogation de délai et sans préjudice des dispositions des articles R. 211-117 et R. 214-97.

CHAPITRE 1.5 MODIFICATIONS ET CESSATION D'ACTIVITÉS

ARTICLE 1.5.1. PORTER À CONNAISSANCE

Toute modification notable apportée aux activités, installations, ouvrages et travaux autorisés, à leurs modalités d'exploitation ou de mise en œuvre ainsi qu'aux autres équipements, installations et activités inclus dans l'autorisation doit être portée à la connaissance du préfet, avant sa réalisation, avec tous les éléments d'appréciation.

Est regardée comme substantielle la modification apportée à des activités, installations, ouvrages et travaux soumis à autorisation environnementale qui :

- 1° En constitue une extension devant faire l'objet d'une nouvelle évaluation environnementale en application du II de l'article R.122-2;
- 2° Ou atteint des seuils quantitatifs et des critères fixés par arrêté du ministre chargé de l'environnement;
- 3° Ou est de nature à entraîner des dangers et inconvénients significatifs pour les intérêts mentionnés à l'article L. 181-3.

ARTICLE 1.5.2 MISE À JOUR DES ÉTUDES D'IMPACT ET DE DANGERS

Les études d'impact et de dangers sont actualisées à l'occasion de toute modification notable telle que prévue à l'article R 181-46 du code de l'environnement. Ces compléments sont systématiquement communiqués au Préfet qui pourra demander une analyse critique d'éléments du dossier justifiant des vérifications particulières, effectuée par un organisme extérieur expert dont le choix est soumis à son approbation. Tous les frais engagés à cette occasion sont supportés par l'exploitant.

ARTICLE 1.5.3 ÉQUIPEMENTS ABANDONNÉS

Les équipements abandonnés ne doivent pas être maintenus dans les installations. Toutefois, lorsque leur enlèvement est incompatible avec les conditions immédiates d'exploitation, des dispositions matérielles interdiront leur réutilisation afin de garantir leur mise en sécurité et la prévention des accidents.

ARTICLE 1.5.4 TRANSFERT SUR UN AUTRE EMPLACEMENT

Tout transfert sur un autre emplacement des installations visées sous l'article 1.2.1 du présent arrêté nécessite une nouvelle demande d'autorisation ou d'enregistrement ou déclaration.

ARTICLE 1.5.5 CHANGEMENT D'EXPLOITANT

Dans le cas où l'établissement change d'exploitant, le successeur fait la déclaration au Préfet dans le mois qui suit la prise en charge de l'exploitation.

ARTICLE 1.5.6 CESSATION D'ACTIVITÉ

Sans préjudice des mesures de l'article R. 512-74 du code de l'environnement, pour l'application des articles R. 512-39-1 à R. 512-39-5, l'usage devra être compatible avec le PLU en vigueur, et être conforme aux usages définis au sein du règlement de la zone Actipôle de l'A2.

Lorsqu'une installation classée est mise à l'arrêt définitif, l'exploitant notifie au préfet la date de cet arrêt trois mois au moins avant celui-ci.

La notification prévue ci-dessus indique les mesures prises ou prévues pour assurer, dès l'arrêt de l'exploitation, la mise en sécurité du site. Ces mesures comportent notamment :

- l'évacuation ou l'élimination des produits dangereux, et, pour les installations autres que les installations de stockage de déchets, celle des déchets présents sur le site ;
- des interdictions ou limitations d'accès au site ;
- la suppression des risques d'incendie et d'explosion ;
- la surveillance des effets de l'installation sur son environnement.

En outre, l'exploitant place le site de l'installation dans un état tel qu'il ne puisse porter atteinte aux intérêts mentionnés à l'article L. 511-1 et qu'il permette un usage futur du site déterminé selon l'usage prévu au premier alinéa du présent article.

CHAPITRE 1.6 RÉGLEMENTATION

ARTICLE 1.6.1 REGLEMENTATION APPLICABLE

Dates	Textes
23/01/97	Arrêté ministériel relatif à la limitation des bruits émis dans l'environnement par les installations classées pour la protection de l'environnement
02/02/98	Arrêté ministériel relatif aux prélèvements et à la consommation d'eau ainsi qu'aux émissions de toute nature des installations classées pour la protection de l'environnement soumises à autorisation
29/07/05	Arrêté ministériel modifié fixant le formulaire du bordereau de suivi des déchets dangereux mentionné à l'article 4 du décret n°2005-635 du 30 mai 2005
31/01/08	Arrêté ministériel modifié relatif au registre et à la déclaration annuelle des émissions et des transferts de polluants et des déchets
07/07/09	Arrêté ministériel relatif aux modalités d'analyse dans l'air et dans l'eau dans les ICPE et aux normes de référence
15/12/09	Arrêté ministériel fixant certains seuils et critères mentionnés aux articles R. 512-33 « R. 512-46-23 » et R. 512-54 du code de l'environnement
11/03/10	Arrêté ministériel portant modalités d'agrément des laboratoires ou des organismes pour certains types de prélèvements et d'analyses à l'émission des substances dans l'atmosphère
04/10/10	Arrêté ministériel modifié relatif à la prévention des risques accidentels au sein des installations classées pour la protection de l'environnement soumises à autorisation

27/10/11	Arrêté ministériel portant modalités d'agrément des laboratoires effectuant des analyses dans le domaine de l'eau et des milieux aquatiques au titre du code de l'environnement
29/02/12	Arrêté ministériel modifié fixant le contenu des registres mentionnés aux articles R. 541-43 et R. 541-46 du code de l'environnement

ARTICLE 1.6.2 RESPECT DES AUTRES LEGISLATIONS ET REGLEMENTATION

Les dispositions de cet arrêté préfectoral sont prises sans préjudice :

- des autres législations et réglementations applicables, et notamment le code minier, le code civil, le code de l'urbanisme, le code du travail et le code général des collectivités territoriales, la réglementation sur les équipements sous pression,
- des schémas, plans et autres documents d'orientation et de planification approuvés.

Les droits des tiers sont et demeurent expressément réservés.

La présente autorisation ne vaut pas permis de construire.

TITRE 2 – GESTION DE L'ÉTABLISSEMENT

CHAPITRE 2.1 EXPLOITATION DES INSTALLATIONS

ARTICLE 2.1.1 OBJECTIFS GÉNÉRAUX

L'exploitant prend toutes les dispositions nécessaires dans la conception l'aménagement, l'entretien et l'exploitation des installations pour :

- limiter le prélèvement et la consommation d'eau ;
- limiter les émissions de polluants dans l'environnement ;
- respecter les valeurs limites d'émissions pour les substances polluantes définies ci-après ;
- la gestion des effluents et déchets en fonction de leurs caractéristiques, ainsi que la réduction des quantités rejetées ;
- prévenir en toutes circonstances, l'émission, la dissémination ou le déversement, chroniques ou accidentels, directs ou indirects, de matières ou substances qui peuvent présenter des dangers ou inconvénients pour la commodité de voisinage, pour la santé, la sécurité, la salubrité publiques, pour l'agriculture, pour la protection de la nature, de l'environnement et des paysages, pour l'utilisation rationnelle de l'énergie ainsi que pour la conservation des sites et des monuments ainsi que des éléments du patrimoine archéologique.

ARTICLE 2.1.2 CONSIGNES D'EXPLOITATION

L'exploitant établit des consignes d'exploitation pour l'ensemble des installations comportant explicitement les vérifications à effectuer, en conditions d'exploitation normale, en périodes de démarrage, de dysfonctionnement ou d'arrêt momentané de façon à permettre en toutes circonstances le respect des dispositions du présent arrêté.

L'exploitation se fait sous la surveillance de personnes nommément désignées par l'exploitant et ayant une connaissance des dangers des produits stockés ou utilisés dans l'installation et des procédés mis en œuvre.

CHAPITRE 2.2 RÉSERVES DE PRODUITS OU MATIÈRES CONSOMMABLES

L'établissement dispose de réserves suffisantes de produits ou matières consommables utilisés de manière courante ou occasionnelle pour assurer la protection de l'environnement, tels que manches de filtre, produits de neutralisation, liquides inhibiteurs, produits absorbants...

CHAPITRE 2.3 INTÉGRATION DANS LE PAYSAGE

L'exploitant prend les dispositions appropriées qui permettent d'intégrer l'installation dans le paysage. L'ensemble des installations est maintenu propre et entretenu en permanence.

Les abords de l'installation, placés sous le contrôle de l'exploitant, sont aménagés et maintenus en bon état de propreté et exempts de sources potentielles d'incendie. Des écrans de végétation sont mis en place, si cela est possible.

Pour l'entretien des surfaces extérieures de son site (parkings, espaces verts, voies de circulation...), l'exploitant met en œuvre des bonnes pratiques, notamment en ce qui concerne le désherbage.

L'utilisation des insecticides et des pesticides est prohibée pour l'entretien des espaces verts et des aires étanchées.

L'exploitant prend les mesures nécessaires afin d'éviter la dispersion sur les voies publiques et les zones environnantes de poussières, papiers, boues, déchets... Des dispositifs d'arrosage, de lavage de roues... sont mis en place en tant que de besoin.

CHAPITRE 2.4 DANGER OU NUISANCE NON PRÉVENU

Tout danger ou nuisance non susceptible d'être prévenu par les prescriptions du présent arrêté est immédiatement porté à la connaissance du Préfet par l'exploitant.

CHAPITRE 2.5 INCIDENTS OU ACCIDENTS

L'exploitant est tenu à déclarer dans les meilleurs délais à l'inspection des installations classées les accidents ou incidents survenus du fait du fonctionnement de son installation qui sont de nature à porter atteinte aux intérêts mentionnés à l'article L. 181-3 du code de l'environnement.

Un rapport d'accident ou, sur demande de l'inspection des installations classées, un rapport d'incident est transmis par l'exploitant à l'inspection des installations classées. Il précise notamment les circonstances et les causes de l'accident ou de l'incident, les effets sur les personnes et l'environnement, les mesures prises ou envisagées pour éviter un accident ou un incident similaire et pour en pallier les effets à moyen ou long terme.

Ce rapport est transmis sous 15 jours à l'inspection des installations classées.

CHAPITRE 2.6 RÉCAPITULATIF DES DOCUMENTS TENUS À LA DISPOSITION DE L'INSPECTION

L'exploitant établit et tient à jour un dossier comportant les éléments suivants :

- une copie de la demande d'autorisation et du dossier qui l'accompagne ;
- ce dossier tenu à jour et daté en fonction des modifications apportées à l'installation ;
- l'arrêté d'autorisation délivré par le préfet ainsi que tout autre arrêté préfectoral relatif à l'installation ;
- les différents documents prévus par le présent arrêté.

Ce dossier est tenu à la disposition de l'inspection des installations classées.

TITRE 3 – PRÉVENTION DE LA POLLUTION ATMOSPHÉRIQUE

CHAPITRE 3.1 CONCEPTION DES INSTALLATIONS

ARTICLE 3.1.1 DISPOSITIONS GÉNÉRALES

L'exploitant prend toutes les dispositions nécessaires dans la conception, l'exploitation et l'entretien des installations de manière à limiter les émissions à l'atmosphère, y compris diffuses, notamment par la mise en œuvre de technologies propres, le développement de techniques de valorisation, la collecte sélective et le traitement des effluents en fonction de leurs caractéristiques et la réduction des quantités rejetées en optimisant notamment l'efficacité énergétique.

Sauf autorisation explicite, la dilution des effluents est interdite.

Les installations de traitement doivent être conçues, exploitées et entretenues de manière à réduire à leur minimum les durées d'indisponibilité pendant lesquelles elles ne pourront assurer pleinement leur fonction.

Les installations de traitement d'effluents gazeux doivent être conçues, exploitées et entretenues de manière :

- à faire face aux variations de débit, température et composition des effluents,
- à réduire au minimum leur durée de dysfonctionnement et d'indisponibilité.

Les procédés de traitement non susceptibles de conduire à un transfert de pollution doivent être privilégiés pour l'épuration des effluents.

Les installations de traitement sont correctement entretenues. Les principaux paramètres permettant de s'assurer de leur bonne marche sont mesurés périodiquement. Les résultats de ces mesures sont portés sur un registre éventuellement informatisé et tenus à la disposition de l'inspection des installations classées.

L'établissement dispose de réserves suffisantes de produits ou matières consommables utilisés de manière courante ou occasionnelle pour assurer la protection de l'environnement tels que manches de filtre, produits de neutralisation, liquides inhibiteurs...

Les consignes d'exploitation de l'ensemble des installations comportent explicitement les contrôles à effectuer, en marche normale et à la suite d'un arrêt pour travaux de modification ou d'entretien, de façon à permettre en toute circonstance le respect des dispositions du présent arrêté.

Le brûlage à l'air libre est interdit à l'exclusion des essais incendie. Dans ce cas, les produits brûlés sont identifiés en qualité et quantité.

ARTICLE 3.1.2 POLLUTIONS ACCIDENTELLES

Les dispositions appropriées sont prises pour réduire la probabilité des émissions accidentelles et pour que les rejets correspondants ne présentent pas de dangers pour la santé et la sécurité publique. Les incidents ayant entraîné des rejets dans l'air non conforme ainsi que les causes de ces incidents et les remèdes apportés sont consignés dans un registre.

Des dispositifs visibles de jour comme de nuit indiquant la direction du vent sont mis en place à proximité des installations susceptibles d'émettre des substances dangereuses.

ARTICLE 3.1.3 ODEURS

Les dispositions nécessaires sont prises pour que l'établissement ne soit pas à l'origine de gaz odorants, susceptibles d'incommoder le voisinage, de nuire à la santé ou à la sécurité publique.

ARTICLE 3.1.4 VOIES DE CIRCULATION

Sans préjudice des règlements d'urbanisme, l'exploitant prend les dispositions nécessaires pour prévenir les envols de poussières et de matières diverses :

- les voies de circulation et aires de stationnement des véhicules sont aménagées (formes de pente, revêtement, etc.), et convenablement nettoyées,
- Les véhicules sortant de l'installation n'entraînent pas de dépôt de poussière ou de boue sur les voies de circulation. Pour cela des dispositions telles que le lavage des roues des véhicules doivent être prévues en cas de besoin,
- les surfaces où cela est possible sont engazonnées,
- des écrans de végétation sont mis en place, si cela est possible.

Des dispositions équivalentes peuvent être prises en lieu et place de celles-ci.

CHAPITRE 3.2 CONDITIONS DE REJET

Les poussières, gaz polluants ou odeurs sont, dans la mesure du possible, captés à la source et canalisés, sans préjudice des règles relatives à l'hygiène et à la sécurité des travailleurs

Les points de rejet dans le milieu naturel doivent être en nombre aussi réduit que possible. Tout rejet non prévu au présent chapitre ou non conforme à ses dispositions est interdit. La dilution des rejets atmosphériques est interdite.

Les ouvrages de rejet doivent permettre une bonne diffusion dans le milieu récepteur.

Les rejets à l'atmosphère sont, dans toute la mesure du possible, collectés et évacués, après traitement éventuel, par l'intermédiaire de cheminées pour permettre une bonne diffusion des rejets. L'emplacement de ces conduits est tel qu'il ne peut y avoir à aucun moment siphonnage des effluents rejetés dans les conduits ou prises d'air avoisinant. La forme des conduits, notamment dans leur partie la plus proche du débouché à l'atmosphère, est conçue de façon à favoriser au maximum l'ascension des gaz dans l'atmosphère. La partie terminale de la cheminée peut comporter un convergent réalisé suivant les règles de l'art lorsque la vitesse d'éjection est plus élevée que la vitesse choisie pour les gaz dans la cheminée. Les contours des conduits ne présentent pas de point anguleux et la variation de la section des conduits au voisinage du débouché est continue et lente.

Les poussières, gaz polluants ou odeurs sont, dans la mesure du possible, captés à la source et canalisés, sans préjudice des règles relatives à l'hygiène et à la sécurité des travailleurs.

Les conduits d'évacuation des effluents atmosphériques nécessitant un suivi, dont les points de rejet sont repris ci-après, doivent être aménagés (plate-forme de mesure, orifices, fluides de fonctionnement, emplacement des appareils, longueur droite pour la mesure des particules) de manière à permettre des mesures représentatives des émissions de polluants à l'atmosphère. En particulier les dispositions des

normes NF 44-052 et EN 13284-1, ou toute autre norme européenne ou internationale équivalente en vigueur a la date d'application du présent arrêté, sont respectées.

Ces points doivent être aménagés de manière à être aisément accessibles et permettre des interventions en toute sécurité. Toutes les dispositions doivent également être prises pour faciliter l'intervention d'organismes extérieurs à la demande de l'inspection des installations classées.

TITRE 4 – PROTECTION DES RESSOURCES EN EAUX ET DES MILIEUX AQUATIQUES

CHAPITRE 4.1 COMPATIBILITÉ AVEC LES OBJECTIFS DE QUALITÉ DU MILIEU

L'implantation et le fonctionnement de l'installation est compatible avec les objectifs de qualité et de quantité des eaux visés au IV de l'article L. 212-1 du code de l'environnement. Elle respecte les dispositions du schéma directeur d'aménagement et de gestion des eaux et du schéma d'aménagement et de gestion des eaux s'il existe. La conception et l'exploitation de l'installation permettent de limiter la consommation d'eau et les flux polluants.

CHAPITRE 4.2 PRÉLÈVEMENTS ET CONSOMMATIONS D'EAU

ARTICLE 4.2.1 ORIGINE DES APPROVISIONNEMENTS EN EAU

L'exploitant prend toutes les dispositions nécessaires dans la conception et l'exploitation des installations pour limiter les flux d'eau.

Les prélèvements d'eau dans le milieu qui ne s'avèrent pas liés à la lutte contre un incendie ou aux exercices de secours, sont estimés aux quantités suivantes :

Origine de la ressource	Consommation maximale
Nappe phréatique	Aucun prélèvement autorisé
Réseau public	15 m ³ /j soit environ 3 200 m ³ /an

ARTICLE 4.2.2 CONCEPTION ET EXPLOITATION DES INSTALLATIONS DE PRÉLÈVEMENT D'EAUX

Aucun ouvrage de prélèvement dans un cours d'eau n'est autorisé.

ARTICLE 4.2.3 PROTECTION DES RÉSEAUX D'EAU POTABLE ET DES MILIEUX DE PRÉLÈVEMENT

Des disconnecteurs ou tout autre équipement présentant des garanties équivalentes sont installés afin d'isoler les réseaux d'eaux industrielles et pour éviter des retours de substances dans les réseaux d'adduction d'eau publique.

Sur chaque branchement au réseau public d'eau incendie, un clapet anti-retour est installé.

CHAPITRE 4.3 COLLECTE DES EFFLUENTS LIQUIDES

ARTICLE 4.3.1 DISPOSITIONS GÉNÉRALES

Tous les effluents aqueux sont canalisés. Tout rejet d'effluent liquide non prévu aux chapitres 4.3 et 4.4 ou non conforme à leurs dispositions est interdit.

A l'exception des cas accidentels où la sécurité des personnes ou des installations serait compromise, il est interdit d'établir des liaisons directes entre les réseaux de collecte des effluents devant subir un traitement ou être détruits et le milieu récepteur.

Les procédés de traitement non susceptibles de conduire à un transfert de pollution sont privilégiés pour l'épuration des effluents.

ARTICLE 4.3.2 PLAN DES RÉSEAUX

Un schéma de tous les réseaux (eaux potables, eaux usées, eaux pluviales) et un plan de récolement desdits réseaux sont établis par l'exploitant, régulièrement mis à jour, notamment après chaque modification notable, et datés. Ils sont tenus à la disposition de l'inspection des installations classées ainsi que des services d'incendie et de secours.

Le plan des réseaux d'alimentation et de collecte doit notamment faire apparaître :

- l'origine et la distribution de l'eau d'alimentation,
- les dispositifs de protection de l'alimentation (bac de disconnexion, implantation des disconnecteurs ou tout autre dispositif permettant un isolement avec la distribution alimentaire, ...)
- les secteurs collectés et les réseaux associés
- les ouvrages de toutes sortes (vannes, compteurs...)
- les ouvrages d'épuration interne avec leurs points de contrôle et les points de rejet de toute nature (interne ou au milieu).

ARTICLE 4.3.3 ENTRETIEN ET SURVEILLANCE

Les réseaux de collecte des effluents sont conçus et aménagés de manière à être curables, étanches et résister dans le temps aux actions physiques et chimiques des effluents ou produits susceptibles d'y transiter.

L'exploitant s'assure par des contrôles appropriés et préventifs de leur bon état et de leur étanchéité. L'ensemble des contrôles et des réparations fait l'objet d'un rapport. Ce rapport est tenu à disposition de l'inspection des installations classées.

Les différentes canalisations accessibles sont repérées conformément aux règles en vigueur.

ARTICLE 4.3.4 PROTECTION DES RÉSEAUX INTERNES À L'ÉTABLISSEMENT

Les effluents aqueux rejetés par les installations ne sont pas susceptibles de dégrader les réseaux d'égouts ou de dégager des produits toxiques ou inflammables dans ces égouts, éventuellement par mélange avec d'autres effluents.

ARTICLE 4.3.5 PROTECTION CONTRE DES RISQUES SPÉCIFIQUES

Les collecteurs véhiculant des eaux polluées par des liquides inflammables ou susceptibles de l'être, sont équipés d'une protection efficace contre le danger de propagation de flamme.

Par les réseaux d'assainissement de l'établissement ne transitent aucun effluent issu d'un réseau collectif externe ou d'un autre site industriel.

ARTICLE 4.3.6 ISOLEMENT AVEC LES MILIEUX (HORS EAU DOMESTIQUES)

Un système doit permettre l'isolement des réseaux d'assainissement de l'établissement par rapport à l'extérieur. Ces dispositifs sont maintenus en état de marche, signalés et actionnables en toute

circonstance localement et/ou à partir d'un poste de commande. Leur entretien préventif et leur mise en fonctionnement sont définis par consigne.

CHAPITRE 4.4 TYPES D'EFFLUENTS, LEURS OUVRAGES D'ÉPURATION ET LEURS CARACTÉRISTIQUES DE REJET AU MILIEU

ARTICLE 4.4.1 IDENTIFICATION DES EFFLUENTS

L'exploitant est en mesure de distinguer les différentes catégories d'effluents visées à l'article 4.4.5.

ARTICLE 4.4.2 COLLECTE DES EFFLUENTS

Les effluents pollués ne contiennent pas de substances de nature à gêner le bon fonctionnement des ouvrages de traitement.

La dilution des effluents est interdite. En aucun cas elle ne doit constituer un moyen de respecter les valeurs seuils de rejets fixées par le présent arrêté. Il est interdit d'abaisser les concentrations en substances polluantes des rejets par simples dilutions autres que celles résultant du rassemblement des effluents normaux de l'établissement ou celles nécessaires à la bonne marche des installations de traitement.

Les rejets directs ou indirects d'effluents dans la (les) nappe(s) d'eaux souterraines ou vers les milieux de surface non visés par le présent arrêté sont interdits.

ARTICLE 4.4.3 GESTION DES OUVRAGES : CONCEPTION, DYSFONCTIONNEMENT

La conception et la performance des installations de traitement (ou de pré-traitement) des effluents aqueux permettent de respecter les valeurs limites imposées au rejet par le présent arrêté. Elles sont entretenues, exploitées et surveillées de manière à réduire au minimum les durées d'indisponibilité ou à faire face aux variations des caractéristiques des effluents bruts (débit, température, composition...) y compris à l'occasion du démarrage ou d'arrêt des installations.

Si une indisponibilité ou un dysfonctionnement des installations de traitement est susceptible de conduire à un dépassement des valeurs limites imposées par le présent arrêté, l'exploitant prend les dispositions nécessaires pour réduire la pollution émise.

ARTICLE 4.4.4 ENTRETIEN ET CONDUITE DES INSTALLATIONS DE TRAITEMENT

Les principaux paramètres permettant de s'assurer de la bonne marche des installations de traitement des eaux polluées ou susceptibles d'être polluées sont mesurés périodiquement et portés sur un registre.

La conduite des installations est confiée à un personnel compétent disposant d'une formation initiale et continue.

Un registre spécial est tenu sur lequel sont notés les incidents de fonctionnement des dispositifs de collecte, de traitement, de recyclage ou de rejet des eaux, les dispositions prises pour y remédier et les résultats des mesures et contrôles de la qualité des rejets auxquels il a été procédé. Ce registre, éventuellement informatisé, est tenu à la disposition de l'inspection des installations classées.

Les bassins de rétention (bassin eaux de voiries et bassin cellule 9) font l'objet d'un entretien régulier suivant une fréquence adaptée et fixée par l'exploitant. Les opérations suivantes sont notamment réalisées périodiquement :

- vérification et entretien régulier des dispositifs de fuite,
- contrôle de l'état des revêtements d'étanchéité,
- vidange des eaux pluviales en fonction des besoins,
- entretien des abords afin de permettre l'accès au bassin et à ses organes de gestion.

L'exploitant met en place une consigne qui précise le mode de gestion des bassins. Cette consigne précise notamment les actions à mettre en place pour actionner le système de relevage et de vidange des bassins afin d'évacuer les eaux de pluie accumulée.

Les séparateurs d'hydrocarbures sont vérifiés 2 fois par an et, le cas échéant, après chaque événement pluvieux important. Ils sont curés une fois par an, au minima, afin de garantir une concentration en hydrocarbures inférieure à 5 mg/l.

L'exploitant tient à la disposition de l'inspection des installations classées l'ensemble des documents permettant d'attester de la bonne réalisation des contrôles.

ARTICLE 4.4.5 LOCALISATION DES POINTS DE REJET

Article 4.4.5.1 Identification des effluents

Les effluents du site sont :

- les eaux usées à caractère domestique : il s'agit des eaux vannes et sanitaires et des eaux de lavage des locaux administratifs et entrepôts. Elles sont envoyées directement, via un seul rejet, vers le réseau d'assainissement public de la collectivité pour être traitées dans la station d'épuration de Neuville Saint Rémy ;
- les eaux pluviales : on distingue 2 types d'eaux pluviales :
 - les eaux pluviales de toitures non susceptibles d'être polluées : les réseaux de collecte des eaux pluviales de toiture sont dissociés du réseau de collecte des eaux de voiries. les eaux pluviales non polluées de toitures seront infiltrées sans traitement via un bassin de 2 500 m³. La surverse de ce bassin sera dirigée vers le réseau d'eaux pluviales du Parc d'activités Actipôle de l'A2, dont le débouché est un bassin d'infiltration de volume 32 658 m³ ;
 - les eaux de voiries seront collectées et envoyées vers un bassin de tamponnement étanche de capacité 2 000 m³. En sortie de bassin, les eaux seront traitées par séparateur d'hydrocarbures avant d'être envoyées vers le réseau d'eaux pluviales du Parc d'activités Actipôle de l'A2. Ce bassin sera doté en aval d'une vanne de barrage asservie à la détection incendie.
- les eaux polluées lors d'un accident ou d'un incendie : les effluents du site sont dirigés vers le bassin de tamponnement d'un volume de 2 000 m³ et vers la zone de décaissement constituée par les quais de chargement présentant un volume de rétention de 554 m³.

Une vanne de barrage à commandes manuelle et automatique (asservie au système de sprinklage du bâtiment) permet d'isoler le réseau d'eaux pluviales de l'extérieur afin de diriger les effluents par surverse vers le bassin de rétention.

- Les eaux potentiellement polluées provenant de la cellule 9 (stockage de liquide inflammable) seront collectées et dirigées vers un bassin spécifique de rétention étanche de 2 005 m³ situé à l'est de la cellule 9.

Article 4.4.5.2 Autorisation de déversement (eaux usées)

Les dispositions du présent arrêté s'appliquent sans préjudice de l'autorisation délivrée par la collectivité à laquelle appartiennent le réseau public et l'ouvrage de traitement collectif, en application de l'article L.1331-10 du code de la santé publique.

Une autorisation de déversement au réseau public de la zone d'activité est établie entre l'exploitant et le gestionnaire de cette zone. Cette autorisation est tenue à la disposition de l'Inspection des installations classées.

Nonobstant le respect du présent arrêté préfectoral, l'autorisation de déversement est accompagnée d'une convention de rejet des eaux ; ces documents doivent mentionner toutes les modalités relatives à la gestion des rejets aqueux issus du site.

ARTICLE 4.4.6 CONCEPTION, AMMENAGEMENT ET EQUIPEMENT DES OUVRAGES DE REJETS

Article 4.4.6.1 Aménagement

Article 4.4.6.1.1 Aménagement des points de prélèvements

Sur chaque ouvrage de rejet d'effluents liquides est prévu un point de prélèvement d'échantillons et des points de mesure (débit, température, concentration en polluant...).

Ces points sont aménagés de manière à être aisément accessibles et permettre des interventions en toute sécurité. Toutes les dispositions doivent également être prises pour faciliter les interventions d'organismes extérieurs à la demande de l'inspection des installations classées.

Les agents des services publics, notamment ceux chargés de la Police des eaux, doivent avoir libre accès, selon leurs demandes, aux dispositifs de prélèvement qui équipent les ouvrages de rejet vers le milieu récepteur.

Article 4.4.6.1.2 Section de mesure

Ces points sont implantés dans une section dont les caractéristiques (rectitude de la conduite à l'amont, qualité des parois, régime d'écoulement) permettent de réaliser des mesures représentatives de manière à ce que la vitesse n'y soit pas sensiblement ralentie par des seuils ou obstacles situés à l'aval et que l'effluent soit suffisamment homogène.

Article 4.4.6.2 Caractéristiques générales de l'ensemble des rejets

Les effluents rejetés doivent être exempts :

- de matières flottantes,
- de produits susceptibles de dégager, en égout ou dans le milieu naturel, directement ou indirectement, des gaz ou vapeurs toxiques, inflammables ou odorantes,
- de tout produit susceptible de nuire à la conservation des ouvrages, ainsi que des matières déposables ou précipitables qui, directement ou indirectement, sont susceptibles d'entraver le bon fonctionnement des ouvrages.

Les effluents doivent également respecter les caractéristiques suivantes :

- Température : 30 °C
- pH : compris entre 5,5 et 8,5
- Couleur : modification de la coloration du milieu récepteur mesurée en un point représentatif de la zone de mélange inférieure à 100 mg Pt/l.

ARTICLE 4.4.7 VALEURS LIMITES D'ÉMISSION DES EAUX RÉSIDUAIRES AVANT REJET DANS LE MILIEU NATUREL OU DANS UNE STATION D'ÉPURATION COLLECTIVE

Article 4.4.7.1 Eaux usées

Les eaux usées sont traitées et évacuées conformément aux règlements en vigueur et notamment aux différents critères définis dans la convention de déversement.

Article 4.4.7.2 Eaux pluviales avant infiltration

La qualité des eaux avant déversement dans le bassin d'infiltration de la ZA Actipôle de l'A2 doit respecter les valeurs limites d'émission ci-dessous définies :

Paramètres	Concentrations maximales moyennes sur une période de 2 heures en mg/L
pH	Entre 6,5 et 8,5
Mes	< 35
DCO	< 25
DBO ₅	< 5
NTK	< 2
Hydrocarbures totaux	< 5

Les mesures sont réalisées selon les normes en vigueur.

Le débit de fuite maximal des eaux pluviales (eaux de toitures et de voiries) vers le milieu naturel est de 2l/s/ha soit 27,56 l/s pour l'ensemble du site.

Ce débit sera réparti entre les deux bassins à raison de 17 l/s pour le bassin des eaux pluviales de toitures et 10,4 l/s pour le bassin des eaux pluviales de voiries.

ARTICLE 4.4.8 ETUDE SUR LA RÉCUPÉRATION DE L'EAU DE PLUIE

Compte tenu de la surface imperméabilisée, l'exploitant doit mener une étude sur les possibilités de récupération et d'utilisation de l'eau de pluie pour le fonctionnement général des installations (eaux sanitaires, nettoyage des installations...).

Cette étude est tenue à disposition des installations classées lors de la mise en service des installations.

TITRE 5 – DÉCHETS PRODUITS

CHAPITRE 5.1 LIMITATION DE LA PRODUCTION DE DÉCHETS

L'exploitant prend toutes les dispositions nécessaires dans la conception, l'aménagement, et l'exploitation de ses installations pour :

- en priorité, prévenir et réduire la production et la nocivité des déchets, notamment en agissant sur la conception, la fabrication et la distribution des substances et produits et en favorisant le réemploi, diminuer les incidences globales de l'utilisation des ressources et améliorer l'efficacité de leur utilisation ;
- assurer une bonne gestion des déchets de son entreprise en privilégiant, dans l'ordre :
 - a) la préparation en vue de la réutilisation ;
 - b) le recyclage ;
 - c) toute autre valorisation, notamment la valorisation énergétique ;
 - d) l'élimination.

Cet ordre de priorité peut être modifié si cela se justifie compte tenu des effets sur l'environnement et la santé humaine, et des conditions techniques et économiques. L'exploitant tient alors les justifications nécessaires à disposition de l'inspection des installations classées.

CHAPITE 5.2 SÉPARATION DES DÉCHETS

L'exploitant effectue à l'intérieur de son établissement la séparation des déchets (dangereux ou non) de façon à assurer leur orientation dans les filières autorisées adaptées à leur nature et à leur dangerosité. Les déchets dangereux sont définis par l'article R. 541-8 du code de l'environnement.

Les huiles usagées sont gérées conformément aux articles R. 543-3 à R. 543-15 et R. 543-40 du code de l'environnement. Dans l'attente de leur ramassage, elles sont stockées dans des réservoirs étanches et dans des conditions de séparation satisfaisantes, évitant notamment les mélanges avec de l'eau ou tout autre déchet non huileux ou contaminé par des PCB.

Les déchets d'emballages industriels sont gérés dans les conditions des articles R. 543-66 à R. 543-72 du code de l'environnement.

Les piles et accumulateurs usagés sont gérés conformément aux dispositions de l'article R. 543-131 du code de l'environnement.

Les pneumatiques usagés sont gérés conformément aux dispositions de l'article R. 543-137 à R. 543-151 du code de l'environnement ; ils sont remis à des opérateurs agréés (collecteurs ou exploitants d'installations d'élimination) ou aux professionnels qui utilisent ces déchets pour des travaux publics, de remblaiement, de génie civil ou pour l'ensilage.

Les déchets d'équipements électriques et électroniques sont enlevés et traités selon les dispositions des articles R. 543-195 à R. 543-201 du code de l'environnement.

CHAPITRE 5.3 CONCEPTION ET EXPLOITATION DES INSTALLATIONS D'ENTREPOSAGE INTERNES DES DÉCHETS

Les déchets produits, entreposés dans l'établissement, avant leur orientation dans une filière adaptée, le sont dans des conditions ne présentant pas de risques de pollution (prévention d'un lessivage par des eaux météoriques, d'une pollution des eaux superficielles et souterraines, des envols et des odeurs) pour les populations avoisinantes et l'environnement.

En particulier, les aires d'entreposage de déchets susceptibles de contenir des produits polluants sont réalisées sur des aires étanches et aménagées pour la récupération des éventuels liquides épandus et des eaux météoriques souillées.

CHAPITRE 5.4 DÉCHETS GÉRÉS À L'EXTÉRIEUR DE L'ÉTABLISSEMENT

L'exploitant oriente les déchets produits dans des filières propres à garantir les intérêts visés à l'article L. 511-1 et L. 541-1 du code de l'environnement.

Il s'assure que la personne à qui il remet les déchets est autorisée à les prendre en charge et que les installations destinataires des déchets sont régulièrement autorisées à cet effet.

Il fait en sorte de limiter le transport des déchets en distance et en volume.

CHAPITRE 5.5 DÉCHETS GÉRÉS À L'INTÉRIEUR DE L'ÉTABLISSEMENT

À l'exception des installations spécifiquement autorisées, tout traitement de déchets dans l'enceinte de l'établissement est interdit.

Le mélange de déchets dangereux de catégories différentes, le mélange de déchets dangereux avec des déchets non dangereux et le mélange de déchets dangereux avec des substances, matières ou produits qui ne sont pas des déchets sont interdits.

CHAPITRE 5.6 TRANSPORT

L'exploitant tient un registre chronologique où sont consignés tous les déchets sortant. Le contenu minimal des informations du registre est fixé en référence à l'arrêté du 29 février 2012 fixant le contenu des registres mentionnés aux articles R. 541-43 et R. 541-46 du code de l'environnement.

Chaque lot de déchets dangereux expédié vers l'extérieur est accompagné du bordereau de suivi défini à l'article R. 541-45 du code de l'environnement. Les bordereaux et justificatifs correspondants sont tenus à la disposition de l'inspection des installations classées sur le site durant 5 années au minimum.

Les opérations de transport de déchets (dangereux ou non) respectent les dispositions des articles R. 541-49 à R. 541-64 et R. 541-79 du code de l'environnement relatifs à la collecte, au transport, au négoce et au courtage de déchets. La liste mise à jour des transporteurs utilisés par l'exploitant, est tenue à la disposition de l'inspection des installations classées.

L'importation ou l'exportation de déchets (dangereux ou non) ne peut être réalisée qu'en application du règlement (CE) n° 1013/2006 du Parlement européen et du Conseil du 14 juin 2006 concernant les transferts de déchets.

CHAPITRE 5.7 DÉCHETS PRODUITS PAR L'ÉTABLISSEMENT

Les principaux déchets générés par le fonctionnement normal des installations sont les suivantes :

Référence nomenclature Annexes I et II de l'article R541-8 du Code de l'Environnement	Désignation de la nomenclature	Nature du déchet
13 05 01*	déchets solides provenant de désableurs et de séparateurs eau/hydrocarbures	Boues de séparateurs d'hydrocarbures
13 05 06*	hydrocarbures provenant de séparateurs eau/hydrocarbures	Hydrocarbures
13 05 07*	Eau mélangée à des hydrocarbures provenant de séparateurs eau/hydrocarbures	Huile + Eau/huile + Graisse
13 01 11*	Huiles hydrauliques synthétiques	Huiles issues de la maintenance des appareils
15 01 01	Emballages en papier/carton	Papier et carton
15 01 02	Emballages en matières plastiques	Emballages plastiques
15 01 03	Emballages en bois	Palettes
15 01 10*	Emballages contenant des résidus de substances dangereuses ou contaminés par de tel produits	Emballages souillés
15 02 02*	Absorbants, matériaux filtrants (y compris les filtres à huile non spécifiés ailleurs), chiffons d'essuyage et vêtements de protection contaminés par des substances dangereuses	Absorbants et matériaux souillés
16 06 01*	Accumulateurs au plomb	Accumulateurs des chariots électriques
20 01 21*	Tubes fluorescents et autres déchets contenant du mercure	Tubes fluorescents
20 01 35*	Equipements électriques et électroniques mis au rebut contenant des composants dangereux autres que ceux visés aux rubriques 20 01 21* et 20 01 23*	Equipements électriques et électroniques
20 01 36	Equipements électriques et électroniques mis au rebut autres que ceux visés aux rubriques 20 01 21*, 20 01 23*, 20 01 35*	Equipements électriques et électroniques

TITRE 6 – PRÉVENTION DES NUISANCES SONORES, DES VIBRATIONS ET DES ÉMISSIONS LUMINEUSES

CHAPITRE 6.1 DISPOSITIONS GÉNÉRALES

ARTICLE 6.1.1 AMÉNAGEMENTS

L'installation est construite, équipée et exploitée de façon que son fonctionnement ne puisse être à l'origine de bruits transmis par voie aérienne ou solidienne, de vibrations mécaniques susceptibles de compromettre la santé ou la sécurité du voisinage ou de constituer une nuisance pour celle-ci. Les prescriptions de l'arrêté ministériel du 23 janvier 1997 modifié relatif à la limitation des bruits émis dans l'environnement par les installations relevant du livre V titre I du Code de l'Environnement, ainsi que les règles techniques annexées à la circulaire du 23 juillet 1986 relative aux vibrations mécaniques émises dans l'environnement par les installations classées sont applicables.

Les mesures du niveau de bruit et de l'émergence sont effectuées selon la méthode définie en annexe de l'arrêté du 23 janvier 1997. Ces mesures sont effectuées par un organisme qualifié dans des conditions représentatives du fonctionnement de l'installation sur une durée d'une demi-heure au moins.

Une mesure des émissions sonores est effectuée aux frais de l'exploitant par un organisme qualifié, notamment à la demande du préfet, si l'installation fait l'objet de plaintes ou en cas de modification de l'installation susceptible d'impacter le niveau de bruit généré dans les zones à émergence réglementée.

ARTICLE 6.1.2 VÉHICULES ET ENGINS

Les véhicules de transport, les matériels de manutention et les engins de chantier utilisés à l'intérieur de l'installation sont conformes aux dispositions en vigueur en matière de limitation de leurs émissions sonores.

L'usage de tous appareils de communication par voie acoustique (sirènes, avertisseurs, haut-parleurs, etc.), gênant pour le voisinage, est interdit, sauf si leur emploi est exceptionnel et réservé à la prévention et au signalement d'incidents graves ou d'accidents.

ARTICLE 6.1.3 APPAREILS DE COMMUNICATION

L'usage de tout appareil de communication par voie acoustique (sirènes, avertisseurs, haut-parleurs ...) gênant pour le voisinage est interdit sauf si leur emploi est exceptionnel et réservé à la prévention ou au signalement d'incidents graves ou d'accidents.

CHAPITRE 6.2 NIVEAUX ACOUSTIQUES

ARTICLE 6.2.1 VALEURS LIMITES D'ÉMERGENCE

Les émissions sonores dues aux activités des installations ne doivent pas engendrer une émergence supérieure aux valeurs admissibles fixées dans le tableau ci-après, dans les zones à émergence réglementée.

Niveau de bruit ambiant existant dans les zones à émergence réglementée (incluant le bruit de l'établissement)	Émergence admissible pour la période allant de 7h à 22h, sauf dimanches et jours fériés	Émergence admissible pour la période allant de 22h à 7h, ainsi que les dimanches et jours fériés
Supérieur à 35 dB(A) et inférieur ou égal à 45 dB (A)	6 dB(A)	4 dB(A)
Supérieur à 45 dB(A)	5 dB(A)	3 dB(A)

Les zones à émergence réglementée (ZER) définies par l'arrêté ministériel du 23 janvier 1997 relatif à la limitation des bruits émis dans l'environnement par les installations classées pour la protection de l'environnement correspondent à :

- l'intérieur des immeubles habités ou occupés par des tiers, existant à la date de l'arrêté d'autorisation de l'installation et leurs parties extérieures éventuelles les plus proches (cour, jardin, terrasse) ;
- les zones constructibles définies par des documents d'urbanisme opposables aux tiers et publiés à la date de l'arrêté d'autorisation;
- l'intérieur des immeubles habités ou occupés par des tiers qui ont été implantés après la date de l'arrêté d'autorisation dans les zones constructibles définies ci-dessus et leurs parties extérieures éventuelles les plus proches (cour, jardin, terrasse), à l'exclusion de celles des immeubles implantés dans les zones destinées à recevoir des activités artisanales ou industrielles.

Dans un rayon de 200 mètres, il n'y a pas de ZER autour du site.

ARTICLE 6.2.3 NIVEAUX LIMITES DE BRUIT EN LIMITES D'EXPLOITATION

Les niveaux limites de bruit ne doivent pas dépasser en limite de propriété de l'établissement les valeurs suivantes pour les différentes périodes de la journée :

POINTS	PERIODE DE JOUR Allant de 7h à 22h, (sauf dimanches et jours fériés)	PERIODE DE NUIT Allant de 22h à 7h, (ainsi que dimanches et jours fériés)
Point n° 3	71 dB(A)	66 dB(A)
Point n°1,2 et 4	70 dB(A)	60 dB(A)

Les points de mesures sont repris sur le plan joint en annexe.

CHAPITRE 6.3 VIBRATIONS

En cas d'émissions de vibrations mécaniques gênantes pour le voisinage ainsi que pour la sécurité des biens ou des personnes, les points de contrôle, les valeurs des niveaux limites admissibles ainsi que la mesure des niveaux vibratoires émis seront déterminés suivant les spécifications des règles techniques annexées à la circulaire ministérielle n° 23 du 23 juillet 1986 relative aux vibrations mécaniques émises dans l'environnement par les installations classées.

CHAPITRE 6.4 ÉMISSIONS LUMINEUSES

De manière à réduire la consommation énergétique et les nuisances pour le voisinage, l'exploitant prend les dispositions suivantes :

- les éclairages intérieurs des locaux sont éteints une heure au plus tard après la fin de l'occupation de ces locaux
- les illuminations des façades des bâtiments ne peuvent être allumées avant le coucher du soleil et sont éteintes au plus tard à 1 heure, sauf en cas d'exploitation de l'installation.

Ces dispositions ne sont pas applicables aux installations d'éclairage destinées à assurer la protection des biens lorsqu'elles sont asservies à des dispositifs de détection de mouvement ou d'intrusion.

L'exploitant du bâtiment doit s'assurer que la sensibilité des dispositifs de détection et la temporisation du fonctionnement de l'installation sont conformes aux objectifs de sobriété poursuivis par la réglementation, ceci afin d'éviter que l'éclairage fonctionne toute la nuit.

TITRE 7 – PRÉVENTION DES RISQUES TECHNOLOGIQUES

CHAPITRE 7.1 GÉNÉRALITÉS

ARTICLE 7.1.1 LOCALISATION DES RISQUES

L'exploitant recense les parties de l'établissement qui, en raison des caractéristiques qualitatives et quantitatives des matières stockées sont susceptibles d'être à l'origine d'incendies, d'explosions, d'atmosphères nocives, toxiques ou explosives :

- Soit pouvant survenir en permanence, pendant de longues périodes ou fréquemment ;
- Soit pouvant survenir occasionnellement en fonctionnement normal ;
- Soit n'étant pas susceptible de se présenter en fonctionnement normal ou n'étant que de courte durée, s'il advient qu'ils se présentent néanmoins.

L'exploitant détermine pour chacune de ces zones la nature du risque (incendie, explosion, atmosphères nocives, toxiques ou explosives).

Les zones à risques sont matérialisées par tous moyens appropriés et reportées sur un plan général des stockages systématiquement tenu à jour.

La nature exacte du risque et les consignes à observer sont indiquées à l'entrée de ces zones et en tant que de besoin rappelées à l'intérieur de celles-ci. Ces consignes sont incluses dans les plans de secours.

L'accès à ces zones dangereuses est réglementé tant pour les piétons que pour les véhicules. Seuls les véhicules munis d'un « permis d'accès véhicule en zone dangereuse », délivré par l'exploitant selon une procédure prédéfinie peuvent y accéder.

ARTICLE 7.1.2 PROPRETÉ DE L'INSTALLATION

Les locaux sont maintenus propres et régulièrement nettoyés notamment de manière à éviter les amas de matières dangereuses ou polluantes et de poussières.

Le matériel de nettoyage est adapté aux risques présentés par les produits et poussières.

ARTICLE 7.1.3 CONTRÔLE DES ACCÈS

L'établissement est efficacement clôturé sur la totalité de sa périphérie. La clôture, d'une hauteur minimale de 2 mètres, mesurée à partir du sol côté extérieur, doit être suffisamment résistante afin d'empêcher les éléments indésirables d'accéder aux installations. L'exploitant s'assure du maintien de l'intégrité physique de la clôture dans le temps et réalise les opérations d'entretien des abords régulièrement.

L'exploitant veille au maintien des distances définies à l'article 1.2.3 du présent arrêté en cas de déplacement de la clôture.

ARTICLE 7.1.4 CIRCULATION DANS L'ÉTABLISSEMENT

L'exploitant fixe les règles de circulation et de stationnement, applicables à l'intérieur de l'établissement. Elles sont portées à la connaissance des intéressés par une signalisation adaptée et une information appropriée.

ARTICLE 7.1.5 ÉTUDE DE DANGERS

L'exploitant met en place et entretient l'ensemble des équipements mentionnés dans l'étude de dangers. L'exploitant met en œuvre l'ensemble des mesures d'organisation et de formation ainsi que les procédures mentionnées dans l'étude de dangers.

CHAPITRE 7.2 DISPOSITIONS CONSTRUCTIVES ET CONCEPTION DES INSTALLATIONS

ARTICLE 7.2.1 DISPOSITIONS CONSTRUCTIVES

Article 7.2.1.1 Dispositions générales

Les dispositions constructives visent à ce que la cinétique d'incendie soit compatible avec l'évacuation des personnes, l'intervention des services de secours et la protection de l'environnement. Elles visent notamment à ce que la ruine d'un élément de structure (murs, toiture, poteaux, poutres par exemple) suite à un sinistre n'entraîne pas la ruine en chaîne de la structure du bâtiment, notamment les cellules de stockage avoisinantes, ni de leurs dispositifs de recoupement, et ne conduit pas à l'effondrement de la structure vers l'extérieur de la cellule en feu.

L'ensemble de la structure est en béton stable au feu 1 heure (R60).

Les murs extérieurs sont construits en matériaux de classe A2 s1 d0, sauf si le bâtiment est doté d'un dispositif d'extinction automatique d'incendie.

Les éléments de support de la toiture sont réalisés en matériaux A2 s1 d0. Cette disposition n'est pas applicable si la structure porteuse est en lamellé-collé, en bois massif ou en matériaux reconnus équivalents par rapport au risque incendie, par la direction générale de la sécurité civile et de la gestion des crises du ministère chargé de l'intérieur.

En ce qui concerne la toiture, ses éléments de support sont réalisés en matériaux A2 s1 d0 et l'isolant thermique (s'il existe) est réalisé en matériaux A2 s1 d0 ou B s1 d0 de pouvoir calorifique supérieur (pcs) inférieur ou égal à 8,4 MJ/kg. Cette disposition n'est pas applicable si la structure porteuse est en lamellé-collé, en bois massif ou en matériaux reconnus équivalents par rapport au risque incendie, par la direction générale de la sécurité civile et de la gestion des crises du ministère chargé de l'intérieur.

Le système de couverture de toiture satisfait la classe BROOF (t3).

Les matériaux utilisés pour l'éclairage naturel satisfont à la classe d0.

Les ateliers d'entretien du matériel sont isolés par une paroi et un plafond au moins REI 120 ou situés dans un local distant d'au moins 10 mètres des cellules de stockage. Les portes d'intercommunication présentent un classement au moins EI2 120 C (classe de durabilité C2 pour les portes battantes).

A l'exception des bureaux dits de « quais » destinés à accueillir le personnel travaillant directement sur les stockages, des zones de préparation ou de réception, des quais eux-mêmes, les bureaux et les

locaux sociaux ainsi que les guichets de retrait et dépôt des marchandises sont situés dans un local clos distant d'au moins 10 mètres des cellules de stockage ou isolés par une paroi au moins REI 120. Ils ne peuvent être contigus aux cellules où sont présentes des matières dangereuses. Ils sont également isolés par un plafond au moins REI 120 et des portes d'intercommunication munies d'un ferme-porte présentant un classement au moins EI2 120 C (classe de durabilité C2).

Ce plafond n'est pas obligatoire si le mur séparatif au moins REI 120 entre le local bureau et la cellule de stockage dépasse au minimum d'un mètre, conformément à l'article 7.2.2, ou si le mur séparatif au moins REI 120 arrive jusqu'en sous-face de toiture de la cellule de stockage, et que le niveau de la toiture du local bureau est située au moins à 4 mètres au-dessous du niveau de la toiture de la cellule de stockage). De plus, lorsqu'ils sont situés à l'intérieur d'une cellule, le plafond est au moins REI 120, et si les bureaux sont situés en étage le plancher est également au moins REI 120.

Les justificatifs attestant du respect des prescriptions du présent article sont conservés et tenus à la disposition de l'inspection des installations classées.

Article 7.2.1.2 Dispositions spécifiques a la cellule 9 de liquides inflammables

Les locaux abritant un stockage de liquides inflammables présentent les caractéristiques de réaction et de résistance au feu minimales suivantes :

- les parois extérieures sont construites en matériaux de classe A2s1d0 ;
- la structure est R 60 ;
- les murs séparatifs entre les cellules de liquides inflammables et les éventuelles cellules de stockage de matières combustibles ou inflammables sont REI 180. Ces murs sont prolongés latéralement le long du mur extérieur sur une largeur de 1 mètre ou sont prolongés perpendiculairement au mur extérieur de 0,50 mètre en saillie de la façade ;
- les éléments séparatifs entre cellules dépassent d'au moins 1 mètre la couverture du bâtiment au droit du franchissement. La toiture est recouverte d'une bande de protection sur une largeur minimale de 5 mètres de part et d'autre des parois séparatives. Cette bande est en matériaux classés A2s1d0 ou comporte en surface une feuille métallique de classe A2s1d0 ;

Le sol des aires et locaux de stockage est de classe A1fl.

La toiture répond aux dispositions suivantes :

- les éléments de support de couverture de toiture, hors isolant, sont réalisés en matériaux A2s1d0 ;
- le système de couverture de toiture satisfait la classe et l'indice BROOF (t3) ;
- les matériaux utilisés pour l'éclairage naturel satisfont à la classe d0.

Les isolants thermiques (ou l'isolant s'il n'y en a qu'un) sont de classe A2s1d0, sauf dans le cas d'un système comprenant un ensemble support et isolants de classe Bs1d0 qui respecte l'une des conditions ci-après :

- l'isolant, unique, a un PCS inférieur ou égal à 8,4 MJ/kg ;
- l'isolation thermique est composée de plusieurs couches dont la première (en contact avec le support de couverture), d'une épaisseur d'au moins 30 millimètres, de masse volumique supérieure à 110 kg/m³ et fixée mécaniquement, a un PCS inférieur ou égal à 8,4 MJ/kg et les couches supérieures sont constituées d'isolants, justifiant, en épaisseur de 60 millimètres, d'une classe Ds3d2. Ces couches supérieures sont recoupées au droit de chaque écran de cantonnement par un isolant de PCS inférieur ou égal à 8,4 MJ/kg.

Les cellules de liquides inflammables ont une surface maximale égale à 3 500 m². Ces cellules sont à simple rez-de-chaussée.

Le stockage de liquides inflammables au-dessous du niveau de référence est interdit.

ARTICLE 7.2.2 COMPARTIMENTAGE

L'entrepôt, d'une hauteur au faîtage de 13,70 m, est compartimenté en cellules de stockage, dont la surface et la hauteur sont limitées afin de réduire la quantité de matières combustibles en feu lors d'un incendie.

Ce compartimentage a pour objet de prévenir la propagation d'un incendie d'une cellule de stockage à l'autre. Pour atteindre cet objectif, les cellules respectent au minimum les dispositions suivantes :

- les parois qui séparent les cellules de stockage sont des murs au moins REI 180 ; le degré de résistance au feu des murs séparatifs coupe-feu est indiqué au droit de ces murs, à chacune de leurs extrémités, aisément repérable depuis l'extérieur par une matérialisation. Elles sont dotées de doubles portes REI 120 (une porte REI 120 de chaque côté du mur) à fermeture automatique en cas d'incendie.
- les ouvertures effectuées dans les parois séparatives (baies, convoyeurs, passages de gaines, câbles électriques et tuyauteries, portes, etc.) sont munies de dispositifs de fermeture ou de calfeutrement assurant un degré de résistance au feu équivalant à celui exigé pour ces parois. Les fermetures manœuvrables sont associées à un dispositif assurant leur fermeture automatique en cas d'incendie, que l'incendie soit d'un côté ou de l'autre de la paroi. De plus, pour les cellules de liquides inflammables, ce dispositif est également manœuvrable à la main, que l'incendie soit d'un côté ou de l'autre de la paroi. Ainsi, les portes situées dans un mur REI 120 présentent un classement EI2 120 C. Les portes battantes satisfont une classe de durabilité C2 ;
- si les murs extérieurs ne sont pas au moins REI 60, les parois séparatives de ces cellules sont prolongées latéralement aux murs extérieurs sur une largeur de 0,50 mètre de part et d'autre ou de 0,50 mètre en saillie de la façade dans la continuité de la paroi.

La toiture est recouverte d'une bande de protection sur une largeur minimale de 5 mètres de part et d'autre des parois séparatives. Cette bande est en matériaux A2 s1 d1 ou comporte en surface une feuille métallique A2 s1 d1. Alternativement aux bandes de protection, une colonne sèche ou des moyens fixe d'aspersion d'eau placés le long des parois séparatives peut assurer le refroidissement de la toiture des cellules adjacentes sous réserve de justification ;

- les parois séparatives dépassent d'au moins 1 mètre la couverture au droit du franchissement. Cette disposition n'est pas applicable si un dispositif équivalent, empêchant la propagation de l'incendie d'une cellule vers une autre par la toiture, est mis en place.

Le plan joint **en annexe** reprend l'implantation des différents murs coupe-feu avec leur degré associé.

ARTICLE 7.2.3 CONDITIONS DE STOCKAGE

Article 7.2.3.1 Conditions générales

Une distance minimale nécessaire au bon fonctionnement du système d'extinction automatique d'incendie est maintenue entre les stockages et la base de la toiture ou le plafond ou tout système de chauffage et d'éclairage.

Les matières stockées en vrac sont par ailleurs séparées des autres matières par un espace minimum de 3 mètres sur le ou les côtés ouverts. Une distance minimale de 1 mètre est respectée par rapport aux parois et aux éléments de structure ainsi que la base de la toiture ou le plafond ou tout système de chauffage et d'éclairage.

Les matières stockées en masse forment des îlots limités de la façon suivante :

- 1° Surface maximale des îlots au sol : 500 m² ;
- 2° Hauteur maximale de stockage : 8 mètres maximum ;
- 3° Largeurs des allées entre îlots : 2 mètres minimum.

Le stockage en mezzanine n'est pas autorisé.

Par ailleurs, l'exploitant respecte les conditions de stockage définies ci-après :

Caractéristiques par cellule	Cellules n° 1 et 8
Surface	6 000 m ²
Longueur de stockage	107 m
Zone de préparation	18 m
Types de stockage et hauteur de stockage maximale par cellule	
Produits Combustibles :1510 Papier/carton : 1530 Bois :1532 Plastiques et plastiques alvéolaires 2662 , 2663	12,4 m
Liquides inflammables :4331 Solide inflammable : 1450 Aérosols inflammables : 4320 / 4321	Non autorisé

L'exploitant est en mesure de justifier à tout moment les moyens mis en place afin de s'assurer du respect des types de stockage et de la hauteur.

Les zones de préparation sont utilisées pour le transit des marchandises ; le nombre de palettes gerbées n'excède pas 2.

Article 7.2.3.2 Conditions spécifiques relatives aux stockages dans la cellule 9

Le stockage de liquides inflammables, de solides inflammables et d'aérosols ne peut se faire que dans la cellule 9.

Une distance minimale de 1 mètre est maintenue entre le sommet des stockages et la base de la toiture ou le plafond, ou de tout système de chauffage et d'éclairage. Cette distance est augmentée lorsque cela est nécessaire au bon fonctionnement du système d'extinction automatique d'incendie.

Une distance minimale de 1 mètre est respectée par rapport aux parois de la cellule. Cette distance est portée à 0,3 mètre pour les stockages en paletiers.

Les matières stockées en masse forment des îlots limités de la façon suivante :

- 1° Surface maximale des îlots au sol : 500 m² ;
- 2° Hauteur maximale de stockage : 5 mètres maximum ;
- 3° Largeurs des allées entre îlots : 2 mètres minimum.

Le stockage en mezzanine n'est pas autorisé.

Caractéristiques par cellule	Cellules n° 9
Surface	3 500 m ²
Longueur de stockage	56 m
Zone de préparation	18 m
Types de stockage et hauteur de stockage maximale par cellule	
Produits Combustibles :1510 Papier/carton : 1530 Bois :1532 Plastiques et plastiques alvéolaires 2662 , 2663 Solide inflammable : 1450	12,4 m
Liquides inflammables :4331	5 m
Aérosols inflammables : 4320 / 4321	12,4 m Stockage en cage maillée

L'exploitant est en mesure de justifier à tout moment les moyens mis en place afin de s'assurer du respect des types de stockage et de la hauteur.

La zone de préparation est utilisée pour le transit des marchandises ; le nombre de palettes gerbées n'excède pas 2.

CHAPITRE 7.3 DISPOSITIFS DE PRÉVENTION DES ACCIDENTS

ARTICLE 7.3.1 MATÉRIELS UTILISABLES EN ATMOSPHÈRES EXPLOSIVES

Dans les parties de l'installation mentionnées à l'article 7.1.1 Localisation des risques, et recensées comme pouvant être à l'origine d'une explosion, les installations électriques, mécaniques, hydrauliques et pneumatiques sont conformes aux dispositions du décret du 19 novembre 1996 modifié, relatif aux appareils et systèmes de protection destinés à être utilisés en atmosphère explosible.

Dans ces zones, les installations électriques, mécaniques, hydrauliques et pneumatiques sont réduites à ce qui est strictement nécessaire aux besoins de l'exploitation.

ARTICLE 7.3.2 INSTALLATIONS ÉLECTRIQUES

Conformément aux dispositions du code du travail, les installations électriques sont réalisées, entretenues en bon état et vérifiées.

A proximité d'au moins une issue, est installé un interrupteur central, bien signalé, permettant de couper l'alimentation électrique générale ou de chaque cellule.

Pour la cellule liquide inflammable (cellule 9), à proximité d'au moins une issue, est installé un interrupteur central, bien signalé, permettant de couper l'alimentation électrique générale.

A l'exception des racks recouverts d'un revêtement permettant leur isolation électrique, les équipements métalliques (réservoirs, cuves, canalisations, racks) sont mis à la terre et interconnectés par un réseau de liaisons équipotentielles, conformément aux règlements et aux normes applicables, compte tenu notamment de la nature explosive ou inflammable des produits.

Les transformateurs de courant électrique, lorsqu'ils sont accolés ou à l'intérieur de l'entrepôt, sont situés dans des locaux clos largement ventilés et isolés de l'entrepôt par un mur de degré au moins REI 120 et des portes de degré au moins EI2 120 C, munies d'un ferme-porte. Les portes battantes satisfont une classe de durabilité C2.

ARTICLE 7.3.3 VENTILATION

Sans préjudice des dispositions du code du travail, les locaux sont convenablement ventilés pour éviter tout risque d'atmosphère explosible.

Les locaux dans lesquels sont présents des liquides inflammables sont convenablement ventilés pour éviter l'accumulation dangereuse de vapeurs de liquides inflammables, en particulier dans les parties basses des installations, comme les fosses et les caniveaux.

Les conduits de ventilation sont munis de clapets au niveau de la séparation entre les cellules, restituant le degré REI de la paroi traversée.

ARTICLE 7.3.4 ÉCLAIRAGE

Dans le cas d'un éclairage artificiel, seul l'éclairage électrique est autorisé.

Les appareils d'éclairage fixes ne sont pas situés en des points susceptibles d'être heurtés en cours d'exploitation, ou sont protégés contre les chocs.

Ils sont en toutes circonstances éloignés des matières entreposées pour éviter leur échauffement. Si l'éclairage met en œuvre des lampes à vapeur de sodium ou de mercure, l'exploitant prend toute disposition pour qu'en cas d'éclatement de l'ampoule tous les éléments soient confinés dans l'appareil.

Dans la cellule 9 de liquides inflammables, les gainages électriques et autres canalisations ne sont pas une cause possible d'inflammation ou à l'origine d'un courant de fuite et sont convenablement protégés contre les chocs, contre la propagation des flammes et contre l'action des produits présents dans la partie de l'installation en cause.

Dans la cellule 9 de liquides inflammables, à proximité d'au moins une issue, est installé un interrupteur central, bien signalé, permettant de couper l'alimentation électrique générale ou de la cellule de liquides inflammables.

ARTICLE 7.3.5 MATIÈRE DANGEREUSES ET CHIMIQUEMENT INCOMPATIBLES

Les matières chimiquement incompatibles ou qui peuvent entrer en réaction entre elles de façon dangereuse ou qui sont de nature à aggraver un incendie, ne doivent pas être stockées dans la même cellule, sauf si l'exploitant met en place des séparations physiques entre ces matières permettant d'atteindre les mêmes objectifs de sécurité.

De plus, les matières dangereuses sont stockées dans des cellules particulières dont la zone de stockage fait l'objet d'aménagements spécifiques comportant des moyens adaptés de prévention et de protection aux risques. Ces cellules particulières sont situées en rez-de-chaussée sans être surmontées d'étages ou de niveaux.

Ces dispositions ne sont pas applicables dans les zones de préparation des commandes ou dans les zones de réception.

CHAPITRE 7.4 DISPOSITIF DE RÉTENTION DES POLLUTIONS ACCIDENTELLES

ARTICLE 7.4.1 STOCKAGE DE MATIÈRES SUSCEPTIBLES DE CRÉER UNE POLLUTION DU SOL OU DES EAUX

Le sol des aires et des locaux de stockage ou de manipulation des matières dangereuses ou susceptibles de créer une pollution de l'eau ou du sol est étanche, incombustible et équipé de façon à pouvoir recueillir les eaux de lavage et les matières répandues accidentellement.

Tout stockage de matières liquides susceptibles de créer une pollution de l'eau ou du sol est associé à une capacité de rétention dont le volume est au moins égal à la plus grande des deux valeurs suivantes :

- 100 % de la capacité du plus grand réservoir ;
- 50 % de la capacité globale des réservoirs associés.

Pour les stockages de récipients de capacité unitaire inférieure ou égale à 250 litres, la capacité de rétention est au moins égale à

- dans le cas de liquides inflammables, 50 % de la capacité totale des fûts,
- dans les autres cas, 20 % de la capacité totale des fûts,
- dans tous les cas 800 litres minimum ou égale à la capacité totale lorsque celle-là est inférieure à 800 litres.

Les dispositions précitées ne s'appliquent pas aux cellules de liquides inflammables.

Des réservoirs ou récipients contenant des matières susceptibles de réagir dangereusement ensemble ne sont pas associés à la même cuvette de rétention.

La capacité de rétention est étanche aux produits qu'elle pourrait contenir et résiste à l'action physique et chimique des fluides. Il en est de même pour son dispositif d'obturation, qui est maintenu fermé, s'il existe (cas d'un dispositif passif).

ARTICLE 7.4.2 EAUX D'EXTINCTION INCENDIE

Article 7.4.2.1 Dispositions générales

Toutes mesures sont prises pour recueillir l'ensemble des eaux et écoulements susceptibles d'être pollués lors d'un sinistre, y compris les eaux utilisées pour l'extinction d'un incendie et le refroidissement, afin que celles-ci soient récupérées ou traitées afin de prévenir toute pollution des sols, des égouts, des cours d'eau ou du milieu naturel. Ce confinement est réalisé par un dispositif externe aux cellules de stockage. Les dispositifs internes sont interdits lorsque des matières dangereuses sont stockées.

- Les matières canalisées sont collectées de manière gravitaire puis convergent vers une rétention extérieure au bâtiment. Le volume total de confinement pour les cellules 1 à 8 est de 2 554 m³. Il se répartit comme suit :
 - bassin d'un volume de 2 000 m³
 - zone de décaissement constituée par les quais de chargement d'un volume de 554 m³.

Une vanne de barrage à commandes manuelle et automatique (asservie au système de sprinklage du bâtiment) permet d'isoler le réseau d'eaux pluviales de l'extérieur afin de diriger les effluents par surverse vers le bassin de rétention.

Le bassin de rétention respecte par ailleurs les dispositions suivantes :

- Il est étanche aux produits collectés et résiste à l'action physique des fluides. Il en est de même pour les caniveaux et canalisation de desserte ou de liaison ;
- Il est constitué de matériaux résistant aux effets générés par les accidents identifiés dans l'étude de dangers ;
- L'ouvrage est maintenu en temps normal au niveau lui permettant une pleine capacité d'utilisation.

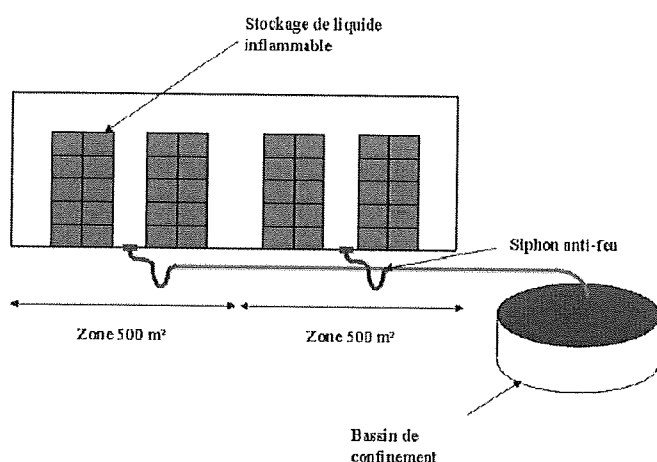
Article 7.4.2.2 Dispositions particulières pour la cellule 9

La cellule de liquides inflammables est divisée en zones de collecte d'une superficie unitaire maximale au sol égale à 500 m². A chacune de ces zones est associé un dispositif de rétention dont la capacité utile est au moins égale à 100 % de la capacité des récipients mobiles associés, à laquelle est ajouté le volume d'eau d'extinction nécessaire à la lutte contre l'incendie de la zone de collecte déterminé au vu de l'étude de dangers.

La zone de collecte est constituée d'un dispositif passif. Le liquide recueilli au niveau de la zone de collecte est dirigé par gravité vers un bassin de rétention extérieure à tout bâtiment. Le volume de ce bassin est de 2 005 m³.

Le dispositif fait l'objet d'un examen visuel approfondi semestriellement et d'une maintenance appropriée.

Le schéma ci-dessous explicite le principe de rétention mis en place sur le site :



Par ailleurs, le bassin de rétention extérieur :

- est implanté hors des zones d'effet thermique d'intensité supérieure à 5 kW/m^2 identifiées dans l'étude de dangers pour chaque incendie de cellule prise individuellement ;
- est implanté à moins de 100 mètres d'au moins un appareil d'incendie (bouche ou poteau d'incendie) d'un diamètre nominal de 100 ou 150 millimètres (DN100 ou DN150) ;
- est constitué de matériaux résistant aux effets générés par les accidents identifiés dans l'étude de dangers et susceptibles de conduire à leur emploi.

L'exploitant s'assure dans le temps de la pérennité de ce dispositif. L'étanchéité ne doit notamment pas être compromise par les produits pouvant être recueillis, par un éventuel incendie ou par les éventuelles agressions physiques liées à l'exploitation courante.

L'exploitant définit par procédure d'exploitation les modalités de réalisation d'un examen visuel simple régulier et d'un examen visuel annuel approfondi de ces rétentions.

ARTICLE 7.4.3 DISPOSITIONS EN CAS D'INCENDIE

En cas de sinistre, l'exploitant réalise un diagnostic de l'impact environnemental et sanitaire de celui-ci en application des guides établis par le ministère chargé de l'environnement dans le domaine de la gestion du post-accidentelle. Il réalise notamment des prélèvements dans l'air, dans les sols et le cas échéant les points d'eau environnants, afin d'estimer les conséquences de l'incendie en termes de pollution. Le préfet peut prescrire, d'urgence, tout complément utile aux prélèvements réalisés par l'exploitant.

CHAPITRE 7.5 DISPOSITIONS D'EXPLOITATION

ARTICLE 7.5.1 SURVEILLANCE DE L'INSTALLATION

L'exploitation des différentes installations doit se faire sous la surveillance de personnes nommément désignées par l'exploitant et ayant une connaissance de la conduite des installations, des dangers et inconvénients que son exploitation induit, des produits fabriqués, utilisés ou stockés dans les installations, et des dispositions à mettre en œuvre en cas d'incident.

Les personnes étrangères à l'établissement n'ont pas l'accès libre aux installations.

ARTICLE 7.5.2 ÉTAT DES MATIÈRES STOCKÉES

L'exploitant tient à jour un inventaire des stocks par cellule, indiquant la nature et la quantité des matières détenus et auquel est annexé un plan général des stockages.

L'exploitant est en mesure de justifier à tout instant qu'il ne dépasse pas les seuils bas et/ou hauts.

L'exploitant dispose sur le site et avant réception des matières des fiches de données de sécurité pour les matières dangereuses stockées ou tout autre document équivalent. Ces documents sont facilement accessibles et tenus en permanence à la disposition de l'inspection des installations classées et des services publics d'incendie et de secours.

Les récipients mobiles portent en caractères lisibles le nom des produits et, s'il y a lieu, les symboles de danger conformément à la législation relative à l'étiquetage des substances, préparations et mélanges dangereux.

ARTICLE 7.5.3 GARDIENNAGE / TÉLÉSURVEILLANCE

En dehors des heures d'exploitation et d'ouverture de l'entrepôt, une surveillance de l'entrepôt, par gardiennage ou télésurveillance est mise en place en permanence afin de permettre notamment l'alerte des services d'incendie et de secours et, le cas échéant, de l'équipe d'intervention, ainsi que l'accès des services de secours en cas d'incendie, d'assurer leur accueil sur place et de leur permettre l'accès à tous les lieux.

ARTICLE 7.5.4 TRAVAUX DE RÉPARATION ET D'AMÉNAGEMENT

Dans les parties de l'installation présentant des risques recensées à l'article 7.1.1, les travaux de réparation ou d'aménagement ne peuvent être effectués qu'après élaboration d'un document ou dossier comprenant les éléments suivants :

- la définition des phases d'activité dangereuses et des moyens de prévention spécifiques correspondants ;
- l'adaptation des matériels, installations et dispositifs à la nature des opérations à réaliser ainsi que la définition de leurs conditions d'entretien ;
- les instructions à donner aux personnes en charge des travaux ;
- l'organisation mise en place pour assurer les premiers secours en cas d'urgence ;
- lorsque les travaux sont effectués par une entreprise extérieure, les conditions de recours par cette dernière à de la sous-traitance et l'organisation mise en place dans un tel cas pour assurer le maintien de la sécurité.

Ce document ou dossier est établi, sur la base d'une analyse des risques liés aux travaux, et visé par l'exploitant ou par une personne qu'il aura nommément désignée. Lorsque les travaux sont effectués par une entreprise extérieure, le document ou dossier est signé par l'exploitant et l'entreprise extérieure ou les personnes qu'ils auront nommément désignées.

Le respect des dispositions précédentes peut être assuré par l'élaboration du plan de prévention défini aux articles R. 4512-6 et suivants du code du travail lorsque ce plan est exigé.

Dans les parties de l'installation présentant des risques d'incendie ou d'explosion, il est interdit d'apporter du feu sous une forme quelconque, sauf pour la réalisation de travaux ayant fait l'objet d'un document ou

dossier spécifique conforme aux dispositions précédentes. Cette interdiction est affichée en caractères apparents.

Une vérification de la bonne réalisation des travaux est effectuée par l'exploitant ou son représentant avant la reprise de l'activité. Elle fait l'objet d'un enregistrement et est tenue à la disposition de l'inspection des installations classées.

ARTICLE 7.5.5 CONSIGNES

Sans préjudice des dispositions du code du travail, des consignes précisant les modalités d'application des dispositions du présent arrêté doivent être établies, tenues à jour et affichées dans les lieux fréquentés par le personnel.

Ces consignes doivent notamment indiquer :

- l'interdiction de fumer ;
- l'interdiction de tout brûlage à l'air libre ;
- l'interdiction d'apporter du feu sous une forme quelconque, hormis, le cas échéant dans les bureaux séparés des cellules de stockages ;
- l'obligation du document ou dossier évoqué à l'article « travaux de réparation et d'aménagement » ;
- les précautions à prendre pour l'emploi et le stockage de produits incompatibles ;
- les procédures d'arrêt d'urgence et de mise en sécurité de l'installation (électricité, ventilation, climatisation, chauffage, fermeture des portes coupe-feu, obturation des écoulements d'égouts notamment) ;
- les mesures permettant de tenir à jour en permanence et de porter à la connaissance des services d'incendie et de secours la localisation des matières dangereuses,
- les mesures à prendre en cas de fuite sur un récipient ou une tuyauterie contenant des substances dangereuses ;
- les modalités de mise en œuvre des dispositifs d'isolement du réseau de collecte, prévues à l'article « eaux d'extinction incendie » ;
- les moyens de lutte contre l'incendie ;
- les dispositions à mettre en œuvre lors de l'indisponibilité (maintenance...) de ceux-ci ;
- la procédure d'alerte avec les numéros de téléphone du responsable d'intervention de l'établissement, des services d'incendie et de secours.

ARTICLE 7.5.6 EVACUATION DU PERSONNEL

Conformément aux dispositions du code du travail, les parties de l'entrepôt dans lesquelles il peut y avoir présence de personnel comportent des dégagements permettant une évacuation rapide. En outre, le nombre minimal de ces dégagements permet que tout point de l'entrepôt ne soit pas distant de plus de 75 mètres effectifs (parcours d'une personne dans les allées) d'un espace protégé, et 25 mètres dans les parties de l'entrepôt formant cul-de-sac.

Deux issues au moins, vers l'extérieur de l'entrepôt ou sur un espace protégé, dans deux directions opposées, sont prévues dans chaque cellule de stockage d'une surface supérieure à 1 000 m². En

présence de personnel, ces issues ne sont pas verrouillées et sont facilement manœuvrables.

Dans le trimestre qui suit le début de l'exploitation de tout entrepôt, l'exploitant organise un exercice d'évacuation. Il est renouvelé au moins tous les six mois sans préjudice des autres réglementations applicables.

CHAPITRE 7.6 MOYENS D'INTERVENTION EN CAS D'ACCIDENT ET ORGANISATION DES SECOURS

ARTICLE 7.6.1 INTERVENTION DES SERVICES DE SECOURS

Article 7.6.1.1 Accessibilité

L'installation dispose en permanence de deux accès pour permettre à tout moment l'intervention des services d'incendie et de secours.

Au sens du présent arrêté, on entend par « accès à l'installation » une ouverture reliant la voie de desserte ou publique et l'intérieur du site suffisamment dimensionnée pour permettre l'entrée des engins de secours et leur mise en œuvre.

Ces accès doivent pouvoir être ouverts immédiatement sur demande des Services d'Incendie et de Secours ou directement par ces derniers.

Les véhicules dont la présence est liée à l'exploitation de l'installation stationnent sans occasionner de gêne pour l'accessibilité des engins de secours depuis les voies de circulation externes à l'installation, même en dehors des heures d'exploitation et d'ouverture de l'installation.

La voie d'accès des services publics d'incendie et de secours est maintenue dégagée de tout stationnement. Elle comporte une matérialisation au sol faisant apparaître la mention « accès pompiers ». Ce dispositif peut être renforcé par une signalisation verticale de type « stationnement interdit ».

Article 7.6.1.2 Accessibilité des engins à proximité des installations

Une voie « engins » au moins est maintenue dégagée pour la circulation sur le périmètre de l'installation et est positionnée de façon à ne pouvoir être obstruée par l'effondrement de tout ou partie de cette installation et par les eaux d'extinction.

Cette voie « engins » respecte les caractéristiques suivantes :

- la largeur utile est au minimum de 6 mètres ;
- la hauteur libre au minimum de 4,5 mètres ;
- la pente est inférieure à 15% ;
- dans les virages de rayon intérieur inférieur à 50 mètres, un rayon intérieur R minimal de 13 mètres est maintenu et une sur-largeur de $S = 15/R$ mètres est ajoutée ;
- la voie résiste à la force portante calculée pour un véhicule de 320 kN avec un maximum de 130 kN par essieu, ceux-ci étant distants de 3,6 mètres au maximum ;
- chaque point du périmètre de l'installation est à une distance maximale de 60 mètres de cette voie ;
- aucun obstacle n'est disposé entre les accès à l'installation ou aux voies échelles et la voie engin ;

Article 7.6.1.3 Aire de mise en station des moyens aériens

Les aires de mise en station des moyens aériens permettent aux engins de stationner pour déployer leurs moyens aériens (par exemple les échelles et les bras élévateurs articulés). Elles sont directement accessibles depuis la voie « engins » définie au 7.6.1.2.

Elles sont positionnées de façon à ne pouvoir être obstruées par l'effondrement de tout ou partie du bâtiment ou occupées par les eaux d'extinction.

Elles sont en permanence entretenues et maintenues dégagées et accessibles au service d'incendie et de secours. Si les conditions d'exploitation ne permettent pas de maintenir ces aires dégagées en permanence (présence de véhicules liés à l'exploitation), l'exploitant fixe les mesures organisationnelles permettant de libérer ces aires en cas de sinistre avant l'arrivée des services d'incendie et de secours. Ces mesures sont intégrées au plan de défense incendie lorsqu'il existe en application du chapitre 7.8 du présent arrêté.

Les aires de mise en station des moyens aériens prévues sont les suivantes :

- en façade ouest : au droit du mur séparatif entre les cellules 2 et 3 et de celui entre les cellules 8 et 9 ;
- en façade est : au droit du mur séparatif entre les cellules 6 et 7.

Chaque aire de mise en station des moyens aériens respecte, par ailleurs, les caractéristiques suivantes :

- la largeur utile est au minimum de 7 mètres, la longueur au minimum de 10 mètres, la pente au maximum de 10 % ;
- elle comporte une matérialisation au sol ;
- aucun obstacle aérien ne gêne la manœuvre de ces moyens aériens à la verticale de cette aire ;
- la distance par rapport à la façade est de 1 mètre minimum et de 8 mètres maximum ;
- l'aire résiste à la force portante calculée pour un véhicule de 320 kN avec un maximum de 130 kN par essieu, ceux-ci étant distants de 3,6 mètres au minimum et présente une résistance au poinçonnement minimale de 88 N/cm² ;

Article 7.6.1.4 Aire de stationnement des engins

Les aires de stationnement des engins permettent aux moyens des services d'incendie et de secours de stationner pour se raccorder aux points d'eau incendie. Elles sont directement accessibles depuis la voie « engins » définie au 7.6.1.2. Les aires de stationnement des engins au droit des réserves d'eau alimentant un réseau privé de points d'eau incendie ne sont pas nécessaires.

Les aires de stationnement des engins sont positionnées de façon à ne pouvoir être obstruées par l'effondrement de tout ou partie de ce bâtiment ou occupées par les eaux d'extinction.

Elles sont en permanence entretenues et maintenues dégagées et accessibles au service d'incendie et de secours. Si les conditions d'exploitation ne permettent pas de maintenir ces aires dégagées en permanence (présence de véhicules liés à l'exploitation), l'exploitant fixe les mesures organisationnelles permettant de libérer ces aires en cas de sinistre avant l'arrivée des services d'incendie et de secours. Ces mesures sont intégrées au plan de défense incendie lorsqu'il existe en application du chapitre 7.8 de cet arrêté.

Chaque aire de stationnement des engins respecte, par ailleurs, les caractéristiques suivantes :

- la largeur utile est au minimum de 4 mètres, la longueur au minimum de 8 mètres, la pente est comprise entre 2 et 7 % ;
- elle comporte une matérialisation au sol ;
- elle est située à 5 mètres maximum du point d'eau incendie ;
- l'aire résiste à la force portante calculée pour un véhicule de 320 kN avec un maximum de 130 kN par essieu, ceux-ci étant distants de 3,6 mètres au minimum.

Article 7.6.1.5 Accès aux issues et quais de déchargement

A partir de chaque voie «engins» ou aire de mise en station des moyens aériens est prévu un accès aux issues du bâtiment ou à l'installation par un chemin stabilisé de 1,8 mètre de large au minimum.

Les accès aux cellules sont d'une largeur de 1,8 mètre pour permettre le passage des dévidoirs.

Les quais de déchargement sont équipés d'une rampe dévidoir de 1,8 mètre de large et de pente inférieure ou égale à 10 %, permettant l'accès aux cellules sauf s'il existe des accès de plain-pied.

Les accès à la cellule de liquides inflammables (cellule 9) permettent l'intervention rapide des secours. Leur nombre minimal permet que tout point des cellules de liquides inflammables ne soit pas distant de plus de 50 mètres effectifs de l'un de ces accès ; cette distance étant réduite à 25 mètres dans les parties des cellules de liquides inflammables formant cul-de-sac.

ARTICLE 7.6.2 DÉSENFUMAGE

Les cellules de stockage sont divisées en cantons de désenfumage d'une superficie maximale de 1 650 m² et d'une longueur maximale de 60 mètres. Chaque écran de cantonnement est stable au feu de degré un quart d'heure, et a une hauteur minimale de 1 mètre. La distance entre le point bas de l'écran et le point le plus près du stockage est supérieure ou égale à 0,5 mètre. Elle peut toutefois être réduite pour les zones de stockages automatisés.

Pour l'ensemble des cellules, les cantons de désenfumage sont équipés en partie haute de dispositifs d'évacuation des fumées, gaz de combustion, chaleur et produits imbrûlés.

Des exutoires à commande automatique et manuelle font partie des dispositifs d'évacuation des fumées. La surface utile de l'ensemble de ces exutoires n'est pas inférieure à 2 % de la superficie de chaque canton de désenfumage.

Le déclenchement du désenfumage n'est pas asservi à la même détection que celle à laquelle est asservi le système d'extinction automatique. Les dispositifs d'ouverture automatique des exutoires sont réglés de telle façon que l'ouverture des organes de désenfumage ne puisse se produire avant le déclenchement de l'extinction automatique.

Il faut prévoir au moins quatre exutoires pour 1 000 m² de superficie de toiture. La surface utile d'un exutoire n'est pas inférieure à 0,5 m² ni supérieure à 6 m². Les dispositifs d'évacuation ne sont pas implantés sur la toiture à moins de 7 mètres des murs coupe-feu séparant les cellules de stockage. Cette distance peut être réduite pour les cellules dont une des dimensions est inférieure à 15 m.

La commande manuelle des exutoires est au minimum installée en deux points opposés de l'entrepôt de sorte que l'actionnement d'une commande empêche la manœuvre inverse par la ou les autres commandes. Ces commandes manuelles sont facilement accessibles aux services d'incendie et de secours depuis les issues du bâtiment ou de chacune des cellules de stockage. Elles doivent être manœuvrables en toutes circonstances.

Des amenées d'air frais d'une superficie au moins égale à la surface utile des exutoires du plus grand canton, cellule par cellule, sont réalisées soit par des ouvrants en façade, soit par des bouches raccordées à des conduits, soit par les portes des cellules à désenfumer donnant sur l'extérieur.

ARTICLE 7.6.3 MOYENS DE LUTTE CONTRE L'INCENDIE

La défense extérieure contre l'incendie est assurée de telle sorte que les sapeurs-pompiers puissent disposer d'un volume d'eau de 420 m³/h, soit 820 m³ utilisables en 2 heures.

L'établissement est doté de moyens de lutte contre l'incendie appropriés aux risques, notamment :

- **des poteaux incendie (PEI)**

- 7 poteaux d'incendie privés DN150 conformes aux normes NF EN 14384 et NF S 61-213, alimentés par une citerne de 600 m³ via une motopompe ;
- Ces poteaux incendie sont alimentés à partir d'une citerne de 600 m³ via un groupe motopompe. Le groupe motopompe assure un débit de 300 m³/h à 1 bar pendant 2 heures ;
- Ce réseau est maillé et comporte des vannes de barrage en nombre suffisant pour que toute section affectée par une rupture, lors d'un sinistre par exemple, soit isolée ;
- 2 poteaux d'incendie public DN150 conformes aux normes NF EN 14384 et NF S 61-213, alimentés par le réseau d'adduction public capable de fournir 120 m³/h à 1 bar pendant 2 heures ;
- L'ensemble des poteaux sont implantés sur le périmètre du site avec une distance maximale entre chaque poteau de 150 mètres et à moins de 100 mètres des cellules (distance mesurées par les voies praticables aux engins des services d'incendie et de secours)
- Ces poteaux sont numérotés et sont réceptionnés conformément aux dispositions de la norme NF S 62 200. Le SDIS est associé à ces réceptions. Le SDIS et l'Inspection des installations classées sont destinataires de la copie des attestations de réception;

Les poteaux qui servent à l'extinction d'une cellule en feu (4 hydrants) sont installés hors des zones d'effets thermiques.

Les débits et quantités d'eau d'extinction et de refroidissement nécessaires sont calculés conformément au document technique D9 (Guide pratique pour le dimensionnement des besoins en eau de l'Institut national d'études de la sécurité civile, la Fédération française des sociétés d'assurances et le Centre national de prévention et de protection, édition septembre 2001).

Par ailleurs, l'exploitant demande une Reconnaissance Opérationnelle Initiale des Points d'Eau Incendie (PEI) - Poteaux et réserves - du site en prenant contact avec le Service Prévision du Groupement Territorial n° 5 (03.27.08.61.16). Ces points d'eau font l'objet d'une Reconnaissance Opérationnelle annuelle par le SDIS.

Il avertira sans délai, le centre de traitement de l'alerte CTA du QUESNOY (03 27 20 88 18, Mail cta.lequesnoy@sdis59.fr) en cas d'indisponibilité des PEI.

L'ensemble des points d'eau incendie doivent être régulièrement entretenus et faire l'objet d'un contrôle technique à minima tous les 3 ans.

- **des extincteurs** répartis à l'intérieur de l'entrepôt, bâtiments, sur les aires extérieures et les lieux présentant des risques spécifiques, à proximité des dégagements, bien visibles, facilement accessibles

et repérés au moyen de panneaux indestructibles. Les agents d'extinction sont appropriés aux risques à combattre et compatibles avec les produits stockés.

- **des robinets d'incendie armés (RIA)** de diamètre nominal 33 mm installés conformément aux normes NF S 61-201 et NFS 62-201 ou à la règle R5 de l'APSAD et adaptés aux risques, placés à proximité des issues. Ils sont disposés de telle sorte qu'un foyer puisse être attaqué simultanément par deux lances sous deux angles différents. Ils sont protégés contre les chocs et le gel et leurs emplacements sont signalés d'une façon visible. Leurs abords sont maintenus constamment dégagés ;
- **un réseau d'extinction automatique à eau (ou réseau sprinkler).** Il est conforme aux normes NFS 62-210 à S 62-215 ou à la règle R1 de l'APSAD, ou la règle NFPA13 ou tout référentiel équivalent. Un espace de 1 mètre est maintenu entre le niveau des têtes de sprinklage et le haut du stockage. Le fonctionnement de l'installation de sprinklage est assuré en toutes circonstances. Le système d'extinction automatique d'incendie est conçu, installé et entretenu régulièrement conformément aux référentiels reconnus. L'efficacité de cette installation est qualifiée et vérifiée par des organismes reconnus compétents dans le domaine de l'extinction automatique; la qualification précise que l'installation est adaptée aux produits stockés et à leurs conditions de stockage. Le volume d'eau de la réserve pour l'installation d'extinction automatique est de 800 m³;
- **pour la cellule de liquides inflammables (cellule 9) :** le système d'extinction automatique d'incendie sera constitué d'eau associée à un émulseur AFFF (réserve de 3,5 m³ dans le local sprinklage) à 3 %, afin d'être adapté à la présence de liquides inflammables. Ce système doit permettre à lui seul d'éteindre un incendie de liquides inflammables. Le dimensionnement de la réserve d'émulseur est réalisé selon le référentiel NFPA 30.
- **des réserves de sable meuble et sec**, en quantité adaptée au risque, sans être inférieure à 100 l et munies de pelles sont placées à proximité du groupe sprinklage. De plus, une réserve de matériaux inertes sera présente sur le site en cas d'accident routier engendrant une fuite de réservoir au niveau d'un poids lourds. Pour la cellule de liquide inflammable (cellule 9), d'une réserve de produit absorbant incombustible en quantité adaptée au risque, sans être inférieure à 100 litres, et des moyens nécessaires à sa mise en œuvre. La réserve de produit absorbant est stockée dans des endroits visibles et facilement accessibles et munie d'un couvercle ou de tout autre dispositif permettant d'abriter le produit absorbant des intempéries.

Les moyens de lutte contre l'incendie sont capables de fonctionner efficacement quelle que soit la température de l'installation et notamment en période de gel. Le réseau incendie est maintenu hors gel. L'exploitant veille en particulier à vidanger les parties aériennes après chaque utilisation en portant une attention particulière aux points bas.

Les tuyauteries d'alimentation en eau font l'objet de contrôles périodiques visant à s'assurer de leur bon état.

Dans le trimestre qui suit le début de l'exploitation de l'entrepôt, l'exploitant organise un exercice de défense contre l'incendie. Le compte rendu accompagné si nécessaire d'un plan d'actions est tenu à disposition de l'inspection des installations classées.

Cet exercice est renouvelé au moins tous les trois ans.

ARTICLE 7.6.4 DISPOSITIF DE DÉTECTION AUTOMATIQUE D'INCENDIE

La détection automatique d'incendie avec transmission, en tout temps, de l'alarme à l'exploitant est obligatoire pour les cellules, les locaux techniques et pour les bureaux à proximité des stockages. Cette détection actionne une alarme perceptible en tout point du bâtiment permettant d'assurer l'alerte précoce des personnes présentes sur le site, et déclenche le compartimentage de la ou les cellules sinistrées.

La détection incendie peut être assurée par le système d'extinction automatique. Dans ce cas l'exploitant s'assure que le système permet une détection de tout départ d'incendie tenant compte de la nature des produits stockés et du mode de stockage.

ARTICLE 7.6.5 MAINTENANCE DES MATÉRIELS DE SÉCURITÉ ET DE LUTTE CONTRE L'INCENDIE

L'exploitant s'assure d'une bonne maintenance des matériels de sécurité et de lutte contre l'incendie (exutoires, systèmes de détection et d'extinction, portes coupe-feu, clapets coupe-feu, colonne sèche, ...) ainsi que des installations électriques, de la continuité du réseau de liaisons équipotentielles et de chauffage conformément aux référentiels en vigueur.

Les vérifications périodiques de ces matériels sont inscrites sur un registre tenu à la disposition de l'inspection des installations classées.

ARTICLE 7.6.6 INDISPONIBILITÉ TEMPORAIRE DU SYSTÈME D'EXTINCTION AUTOMATIQUE D'INCENDIE - MAINTENANCE

L'exploitant définit les mesures nécessaires pour réduire le risque d'apparition d'un incendie durant la période d'indisponibilité temporaire du système d'extinction automatique d'incendie.

Dans les périodes et les zones concernées par l'indisponibilité du système d'extinction automatique d'incendie, du personnel formé aux tâches de sécurité incendie est présent en permanence. Les autres moyens d'extinction sont renforcés, tenus prêts à l'emploi. L'exploitant définit les autres mesures qu'il juge nécessaires pour lutter contre l'incendie et évacuer les personnes présentes, afin de s'adapter aux risques et aux enjeux de l'installation.

Les mesures précisées ci-dessus sont incluses dans le plan de défense incendie.

ARTICLE 7.6.7 FORMATION DU PERSONNEL

Outre l'aptitude au poste occupé, les différents opérateurs et intervenants sur le site, y compris le personnel intérimaire, reçoivent une formation sur les risques inhérents des installations, la conduite à tenir en cas d'incident ou accident et, sur la mise en œuvre des moyens d'intervention.

Le personnel de l'exploitant chargé de la mise en œuvre des moyens de lutte contre l'incendie est apte à manœuvrer ces équipements et à faire face aux éventuelles situations dégradées.

Des exercices de lutte contre l'incendie (mise en œuvre du matériel, méthode d'intervention, organisation de la gestion de crise...) doivent être organisés une fois par an, a minima.

ARTICLE 7.6.8 SIGNALISATION

Les emplacements :

- des moyens de secours ;
- des stockages présentant des risques ;
- des locaux à risques ;
- des boutons d'arrêts d'urgence ;
- ainsi que les diverses interdictions

sont signalés conformément à la norme en vigueur relative à l'emploi des couleurs et des signaux de sécurité.

Les tuyauteries, robinetteries et accessoires sont conformes aux normes et codes en vigueur lors de leur fabrication, sous réserve des prescriptions du présent arrêté. Pour les organes de sectionnement à fermeture manuelle, le sens de fermeture est signalé de manière visible.

Les différentes tuyauteries accessibles sont repérées conformément à des règles définies par l'exploitant, sans préjudice des exigences fixées par le code du travail.

CHAPITRE 7.7 PRÉVENTION DES RISQUES NATURELS

ARTICLE 7.7.1 PROTECTION CONTRE LA FOUDRE

L'entrepôt est équipé d'une installation de protection contre la foudre respectant les dispositions de la section III de l'arrêté du 4 octobre 2010 ou tout autre texte modifiant cet arrêté ministériel.

ARTICLE 7.7.2 SÉISMES

Les installations présentant un danger important pour les intérêts visés à l'article L. 511-1 du code de l'environnement sont protégées contre les effets sismiques conformément aux dispositions définies par l'arrêté ministériel du 4 octobre 2010 ou tout autre texte modifiant cet arrêté ministériel..

CHAPITRE 7.8 PLAN DE DÉFENSE INCENDIE

Un plan de défense incendie est établi par l'exploitant, en se basant sur les scénarios d'incendie d'une cellule.

Le plan de défense incendie comprend :

- le schéma d'alerte décrivant les actions à mener à compter de la détection d'un incendie (l'origine et la prise en compte de l'alerte, l'appel des secours extérieurs, la liste des interlocuteurs internes et externes) ;
- l'organisation de la première intervention et de l'évacuation face à un incendie en périodes ouvrées ;
- les modalités d'accueil des services d'incendie et de secours en périodes ouvrées et non ouvrées ;
- la justification des compétences du personnel susceptible, en cas d'alerte, d'intervenir avec des extincteurs et des robinets d'incendie armés et d'interagir sur les moyens fixes de protection incendie, notamment en matière de formation, de qualification et d'entraînement ;
- la stratégie de lutte contre l'incendie pour faire face aux incendies, susceptibles de se produire dans les installations comprenant des liquides inflammables, sans prendre en compte un éventuel recours aux moyens des services publics d'incendie et de secours ;
- le plan de situation décrivant schématiquement l'alimentation des différents points d'eau ainsi que l'emplacement des vannes de barrage sur les canalisations, et les modalités de mise en œuvre, en toutes circonstances, de la ressource en eau nécessaire à la maîtrise de l'incendie de chaque cellule ;
- les plans indiquant l'emplacement de la (les) commande(s) manuelle(s) d'isolement du bassin de rétention et du réseau d'eaux pluviales, les consignes relatives à la manœuvre manuelle de la vanne d'isolement en heures ouvrées ou non ouvrées ;

- la description du fonctionnement opérationnel du système d'extinction automatique ;
- la localisation des commandes des équipements de désenfumage ;
- la localisation des interrupteurs centraux (électriques) ;
- les mesures particulières prévues à l'article relatif à l'indisponibilité du système d'extinction automatique d'incendie ;
- l'annuaire de crise, avec les coordonnées des interlocuteurs internes et externes ;
- des plans des locaux facilitant l'intervention des services publics d'incendie et de secours avec une description des dangers pour chaque cellule de stockage et chaque local

Il prévoit en outre les modalités selon lesquelles les fiches de données de sécurité sont tenues à disposition du service d'incendie et de secours et de l'inspection des installations classées et, le cas échéant, les précautions de sécurité qui sont susceptibles d'en découler.

À chaque nouvelle version du plan de défense incendie, le personnel travaillant dans l'établissement, y compris le personnel sous-traitant est consulté dans le cadre du CHSCT, s'il existe.

L'exploitant doit élaborer et mettre en œuvre une procédure écrite, et mettre en place les moyens humains et matériels pour garantir :

- la recherche systématique d'améliorations des dispositions du plan de défense incendie; cela inclut notamment :
 - l'organisation de tests périodiques du dispositif et/ou des moyens d'intervention,
 - la formation du personnel intervenant,
 - l'analyse des enseignements à tirer de ces exercices et formations,
- la prise en compte des résultats de l'actualisation de l'étude de dangers (révision ou suite à une modification notable dans l'établissement ou dans le voisinage),
- la revue périodique et systématique de la validité du contenu du plan de défense incendie, qui peut être coordonnée avec les actions citées ci-dessus,
- la mise à jour systématique du plan de défense incendie en fonction de l'usure de son contenu ou des améliorations décidées.

Des exercices réguliers sont réalisés pour tester le plan de défense incendie.

Leur fréquence est à minima annuelle. L'inspection des installations classées et le service départemental d'incendie et de secours sont informés à l'avance de la date retenue pour chaque exercice.

Le compte rendu accompagné si nécessaire d'un plan d'actions est tenu à disposition de l'inspection des installations classées.

Le plan de défense incendie est élaboré avant le démarrage de l'entrepôt.

Le plan de défense incendie est fourni, en 3 exemplaires, dont un au format numérique au SDIS du Nord.

Un exemplaire de ce plan est, a minima, disponible au poste de garde et à l'accueil du site.

Les scénarios d'incendie et le résultat de leurs modélisations, indiquant les rayons pour lesquels les seuils de 3kW/m^2 , 5kW/m^2 et 8kW/m^2 , sont communiqués au SDIS afin de mettre à jour leur cartographie opérationnelle.

TITRE 8 – CONDITIONS PARTICULIERES APPLICABLES A CERTAINES INSTALLATIONS DE L'ETABLISSEMENT

CHAPITRE 8.1 ATELIER DE CHARGE D'ACCUMULATEURS

ARTICLE 8.1.1 COMPORTEMENT AU FEU

Le site dispose de locaux spécifiques dédiés à la charge des batteries.

La recharge de batteries est interdite hors des locaux de recharge en cas de risques liés à des émanations de gaz. Les locaux de charge sont exclusivement réservés à cet effet et doivent présenter les caractéristiques de réaction et de résistance au feu minimales suivantes :

- les murs séparant les locaux de charge des cellules de stockage sont REI120 (coupe-feu 2 heures). Les portes présentes vers les cellules 4 et 6 sont coupe-feu EI 120 C et sont munies de ferme-porte automatique;
- planchers hauts coupe-feu 2 heures ;
- le sol de chaque local est sur rétention et permet de collecter les éventuelles fuites d'acides qui seraient ensuite dirigées vers un bac acide ;
- la couverture est incombustible ;
- la porte donnant vers l'extérieur pare-flamme de degré ½ heure ;
- pour les autres matériaux : classe A2s1d0 (incombustible) ;
- le sol est étanche, incombustible et traité anti-acide.

ARTICLE 8.1.2 ACCESSIBILITÉ

Le bâtiment où se situe l'installation doit être accessible pour permettre l'intervention des services d'incendie et de secours. Il est desservi, sur au moins une face, par une voie-engin ou par une voie-échelle si le plancher haut de cette installation est à une hauteur supérieure à 8 mètres par rapport à cette voie.

En cas de local fermé, une des façades est équipée d'ouvrant permettant le passage de sauveteurs équipés.

ARTICLE 8.1.3 VENTILATION ET ÉVACUATION DES FUMÉES

Les locaux doivent être équipés en partie haute de dispositifs permettant l'évacuation des fumées et gaz de combustion dégagés en cas d'incendie (lanterneaux en toiture, ouvrants en façade ou tout autre dispositif équivalent). Les commandes d'ouverture manuelle sont placées à proximité des accès. Le système de désenfumage doit être adapté aux risques particuliers de l'installation.

La mise en route des chargeurs est asservie à la mise en route des extracteurs.

Sans préjudice des dispositions du code du travail, les locaux doivent être convenablement ventilés pour éviter tout risque d'atmosphère explosible ou nocive. Le débouché à l'atmosphère de la ventilation doit être placé aussi loin que possible des habitations voisines. Le débit d'extraction est donné par les formules ci-après suivant les différents cas :

- Pour les batteries dites ouvertes et les ateliers de charge de batteries : $Q = 0,05 \text{ n l}$

- Pour les batteries dites à recombinaison : $Q = 0,0025 n I$

où

Q = débit minimal de ventilation en m^3/h

n = nombre total d'éléments de batteries en charge simultanément

I = courant d'électrolyse, en A

ARTICLE 8.1.4 PROTECTION INDIVIDUELLE

Sans préjudice des dispositions du code du travail, des matériels de protection individuelle, adaptés aux risques présentés par l'installation et permettant l'intervention en cas de sinistre, doivent être conservés à proximité du dépôt et du lieu d'installation. Ces matériels doivent être entretenus en bon état et vérifiés périodiquement. Le personnel doit être formé à l'emploi de ces matériels.

ARTICLE 8.1.5 LOCALISATION DES RISQUES

L'exploitant recense, sous sa responsabilité et avec l'aide éventuelle d'organismes spécialisés, les parties de l'installation présentant un risque spécifique pouvant avoir des conséquences directes ou indirectes sur l'environnement, la sécurité publique ou la maintien en sécurité de l'installation électrique.

Les parties d'installation présentant un risque spécifique tel qu'identifié ci-dessus, sont équipées de détecteurs d'hydrogène.

La recharge des batteries, en dehors des batteries à recombinaisons, est interdite hors des locaux de recharge.

ARTICLE 8.1.6 SEUIL DE CONCENTRATION LIMITE EN HYDROGÈNE

Pour les parties de l'installation équipées de détecteur d'hydrogène, le seuil de la concentration limite en hydrogène admise dans le local sera pris à 25 % de la L.I.E. (limite inférieure d'explosivité), soit 1 % d'hydrogène dans l'air. Le dépassement de ce seuil devra interrompre automatiquement l'opération de charge et déclencher une alarme.

Pour les parties de l'installation identifiées à l'article 8.1.5 non équipées de détecteur d'hydrogène, l'interruption des systèmes d'extraction d'air (hors interruption prévue en fonctionnement normal de l'installation) devra interrompre automatiquement également l'opération de charge et déclencher une alarme.

ARTICLE 8.1.7 MOYENS DE SECOURS SPÉCIFIQUES

L'installation doit être dotée de moyens de secours contre l'incendie appropriés aux risques et conformes aux normes en vigueur.

CHAPITRE 8.2 LOCAL SPRINKLAGE

L'intégralité du bâtiment est protégé par un système d'extinction automatique (sprinkler).

La pompe du réseau d'extinction automatique est installée dans un local spécifique et alimentée en eau par 1 réserve de 800 m^3 située à l'extérieur de ce local.

Ce local présente les caractéristiques suivantes :

- séparation du local avec les cellules de stockage par des murs REIY120 ;
- une porte donnant uniquement sur l'extérieur ;
- report d'alarme 24/24h vers une société de télésurveillance ;

L'alimentation du groupe sprinklage se fait via l'utilisation d'une cuve de gazoil de 1000 l, double enveloppe et placée sur une rétention.

L'alimentation du groupe motopompes se fait via l'utilisation d'une cuve de gazoil de 200 l, double enveloppe et placée sur une rétention.

La cuve de 3,5 m³ d'émulseur est double enveloppe et placée sur une rétention.

CHAPITRE 8.3 CHAUFFERIE

Le bâtiment dispose d'une chaudière installée dans un local spécifique isolé des locaux techniques attenant par un mur coupe-feu 2 heures et avec la cellule de stockage par un mur coupe-feu 2 heures. Aucune porte de communication n'est présente entre la chaufferie et l'entrepôt. La chaufferie est accessible uniquement depuis l'extérieur.

Le combustible utilisé est le gaz naturel.

La chaufferie est équipée de détecteurs de méthane et de CO₂ contrôlés et entretenus selon la périodicité fixée par la réglementation. Ces détecteurs sont couplés à une vanne de fermeture automatique.

La chaufferie est ventilée naturellement.

À l'extérieur de la chaufferie sont installés :

- une vanne sur la tuyauterie d'alimentation des brûleurs permettant d'arrêter l'écoulement du combustible ;
- un coupe-circuit arrêtant le fonctionnement de la pompe d'alimentation en combustible ;
- un dispositif sonore d'avertissement, en cas de mauvais fonctionnement des brûleurs ou un autre système d'alerte d'efficacité équivalente.

CHAPITRE 8.4 LOCAL TRANSFORMATEUR ET LOCAL TGBT

Le local TGBT et le local transformateur sont séparés des autres locaux techniques par un mur coupe-feu 2 heures. L'accès à ces locaux se fait uniquement par l'extérieur.

CHAPITRE 8.5 ESPACES NATURELS

L'exploitant met en œuvre des dispositions visant à ce que les espaces annexes des bâtiments soient l'occasion de maintenir une fonction d'accueil biologique et écologique. Des aménagements paysagers sont mis en place afin de créer une opportunité d'habitat pour les espèces rencontrées sur le site.

TITRE 9 - SURVEILLANCE DES ÉMISSIONS ET DE LEURS EFFETS

CHAPITRE 9.1 PROGRAMME D'AUTO SURVEILLANCE

ARTICLE 9.1.1 PRINCIPE ET OBJECTIFS DU PROGRAMME D'AUTO SURVEILLANCE

Afin de maîtriser les émissions de ses installations et de suivre leurs effets sur l'environnement, l'exploitant définit et met en œuvre sous sa responsabilité un programme de surveillance de ses émissions et de leurs effets dit programme d'auto surveillance. L'exploitant adapte et actualise la nature et la fréquence de cette surveillance pour tenir compte des évolutions de ses installations, de leurs performances par rapport aux obligations réglementaires, et de leurs effets sur l'environnement. L'exploitant décrit dans un document tenu à la disposition de l'inspection des installations classées les modalités de mesures et de mise en œuvre de son programme de surveillance, y compris les modalités de transmission à l'inspection des installations classées.

Les articles suivants définissent le contenu minimum de ce programme en terme de nature de mesure, de paramètres et de fréquence pour les différentes émissions et pour la surveillance des effets sur l'environnement, ainsi que de fréquence de transmission des données d'auto surveillance.

CHAPITRE 9.2 MODALITÉS D'EXERCICE ET CONTENU DE L'AUTO SURVEILLANCE

ARTICLE 9.2.1 RELEVÉ DES PRÉLÈVEMENTS D'EAU

Les installations de prélèvement d'eaux de toutes origines sont munies d'un dispositif de mesure totalisateur de la quantité d'eau prélevée. Ce dispositif est relevé journalièrement si le débit prélevé est susceptible de dépasser 100 m³/j, hebdomadairement si ce débit est inférieur. Ces résultats sont portés sur un registre éventuellement informatisé et consultable par l'inspection des installations classées.

ARTICLE 9.2.2. SURVEILLANCE DES EAUX PLUVIALES

1 fois par an, l'exploitant réalise une autosurveillance de la qualité des eaux pluviales en sortie du bassin de tamponnement avant infiltration dans le bassin de la ZAC Actipôle de l'A2.

Le contrôle comporte :

- la réalisation d'un échantillon ponctuel au droit du rejet eaux pluviales du site et en sortie du bassin de rétention ;
- sur ces échantillons, il est recherché les paramètres à analyser, selon les normes en vigueur, sont: pH, MES, HCT, DCO, DBO, NTK

ARTICLE 9.2.3 SUIVI DES DÉCHETS

L'exploitant tient à jour le registre des déchets prévu par l'arrêté du 29 février 2012 fixant le contenu des registres mentionnés aux articles R. 541-43 et R. 541-46 du code de l'environnement

Le registre peut être contenu dans un document papier ou informatique. Il est conservé pendant au moins trois ans et tenu à la disposition des autorités compétentes.

L'exploitant déclare chaque année au ministre en charge des installations classées les déchets dangereux et non dangereux conformément à l'arrêté du 31 janvier 2008 modifié relatif au registre et à la déclaration annuelle des émissions polluantes et des déchets

ARTICLE 9.2.4 SURVEILLANCE DES NIVEAUX SONORES

Une mesure du niveau de bruit et de l'émergence est effectuée dans les 3 mois suivant la mise en service de l'installation puis tous les 5 ans. Les mesures sont effectuées selon la méthode définie en annexe de l'arrêté du 23 janvier 1997. Ces mesures sont effectuées par un organisme qualifié dans des conditions représentatives du fonctionnement de l'installation sur une durée d'une demi-heure au moins.

Une mesure des émissions sonores est effectuée aux frais de l'exploitant par un organisme qualifié, notamment à la demande du préfet, si l'installation fait l'objet de plaintes ou en cas de modification de l'installation susceptible d'impacter le niveau de bruit généré dans les zones à émergence réglementée.

CHAPITRE 9.3 SUIVI, INTERPRÉTATION ET DIFFUSION DES RÉSULTATS

ARTICLE 9.3.1 ANALYSE ET TRANSMISSION DES RÉSULTATS DE L'AUTO SURVEILLANCE

L'exploitant suit les résultats des mesures qu'il réalise notamment celles de son programme d'auto surveillance, les analyses et les interprète. Il prend le cas échéant les actions correctives appropriées lorsque des résultats font présager des risques ou inconvénients pour l'environnement ou d'écart par rapport au respect des valeurs réglementaires relatives aux émissions de ses installations ou de leurs effets sur l'environnement.

Sans préjudice des dispositions de l'article R. 512-69 du code de l'environnement et conformément au chapitre 9.2, l'exploitant établit au plus tard un mois après la réception du rapport d'analyse, un rapport de synthèse relatif aux résultats des mesures et analyses réalisées. Ce rapport, traite au minimum de l'interprétation des résultats de la période considérée (en particulier cause et ampleur des écarts), des modifications éventuelles du programme d'auto surveillance et des actions correctives mises en œuvre ou prévues (sur l'outil de production, de traitement des effluents, la maintenance...) ainsi que de leur efficacité.

Il est tenu à la disposition permanente de l'inspection des installations classées pendant une durée de 10 ans.

Le rapport de synthèse est adressé avant la fin de chaque semestre à l'inspection des installations classées.

Pour les eaux, les résultats de l'auto surveillance des émissions, sauf impossibilité technique, sont transmis par l'exploitant par le biais du site Internet appelé GIDAF (Gestion Informatisée des Données d'Auto surveillance Fréquentes)

Pour les niveaux sonores, les résultats des mesures réalisées en application de l'article 9.2.4 sont transmis à l'Inspection des installations classées dans le mois qui suit leur réception avec les commentaires et propositions éventuelles d'amélioration.

TITRE 10 - SANCTIONS - DÉLAIS ET VOIES DE RECOURS - EXÉCUTION

CHAPITRE 10.1 SANCTIONS

Faute par l'exploitant de se conformer aux dispositions du présent arrêté, il pourra être fait application, indépendamment des sanctions pénales encourues, des sanctions administratives prévues à l'article L514-1 du code de l'environnement.

CHAPITRE 10.2 DÉLAIS ET VOIES DE RECOURS

La présente décision peut faire l'objet d'un recours administratif dans un délai de deux mois à compter de sa notification :

- Recours gracieux, adressé à M. le préfet du Nord, préfet de la région des Hauts-de-France – 12, rue Jean sans Peur – 59039 LILLE CEDEX.
- Et/ou recours hiérarchique, adressé à Monsieur le ministre de la transition écologique et solidaire – Grande Arche de la Défense - 92055 LA DEFENSE CEDEX.

Ce recours administratif prolonge de deux mois le recours contentieux.

En outre, cette décision peut être déférée devant le Tribunal Administratif de Lille conformément aux dispositions de l'article R514-3-1 du code de l'environnement :

1° Par les demandeurs ou exploitants, dans un délai de deux mois à compter de la date à laquelle la décision leur a été notifiée ;

2° Par les tiers intéressés en raison des inconvénients ou des dangers que le fonctionnement de l'installation présente pour les intérêts mentionnés aux articles L. 211-1 et L. 511-1 du code de l'environnement dans un délai de quatre mois à compter du premier jour de la publication ou de l'affichage de ces décisions.

CHAPITRE 10.3 EXECUTION

La secrétaire générale de la préfecture du Nord et le sous-préfet de CAMBRAI sont chargés de l'exécution du présent arrêté qui sera notifié à l'exploitant et dont copie sera adressée aux :

- Maires de SAILLY-LEZ-CAMBRAI, SANCOURT, RAILLENCOURT SAINTE OLLE, BLECOURT, HAYNECOURT, NEUVILLE-SAINT-REMY et TILLOY-LEZ-CAMBRAI ;
- Directeur régional de l'environnement, de l'aménagement et du logement, chargé du service d'inspection des installations classées pour la protection de l'environnement ;
- Chefs des services consultés lors de l'instruction de la demande ou concernés par une ou plusieurs dispositions de l'arrêté ;
- Commissaire-enquêteur.

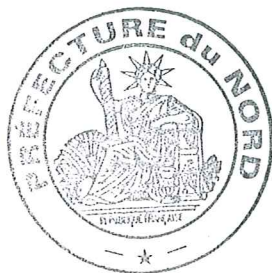
En vue de l'information des tiers :

- un exemplaire du présent arrêté sera déposé en mairies de SAILLY-LEZ-CAMBRAI, SANCOURT et RAILLENCOURT SAINTE OLLE et pourra y être consulté ; un extrait de l'arrêté énumérant notamment les prescriptions auxquelles les installations sont soumises sera affiché en mairies pendant une durée minimum d'un mois ; Le procès-verbal de l'accomplissement de ces formalités sera dressé par les soins des maires.

- l'arrêté sera publié sur le site internet des services de l'État dans le Nord (www.nord.gouv.fr) - consultations et enquêtes publiques - installations classées pour la protection de l'environnement – Autres ICPE : agricoles, industrielles, etc – Autorisations) pendant une durée minimale d'un mois.

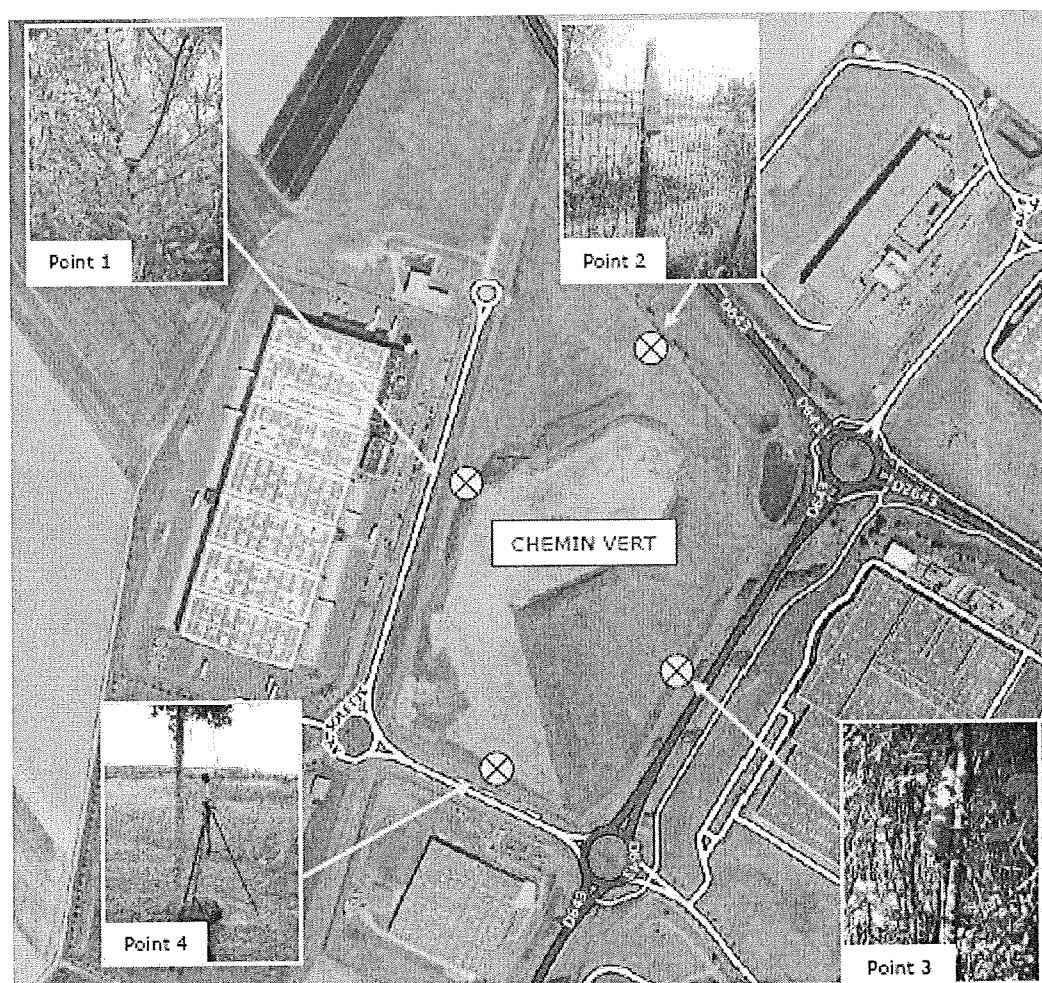
Fait à LILLE, le 21 NOV. 2018

Pour le Préfet,
Le secrétaire général adjoint,




Thierry MAILLES

Annexe 1 : Localisation point de mesure acoustique



Annexe 2 : Localisation défense incendie

